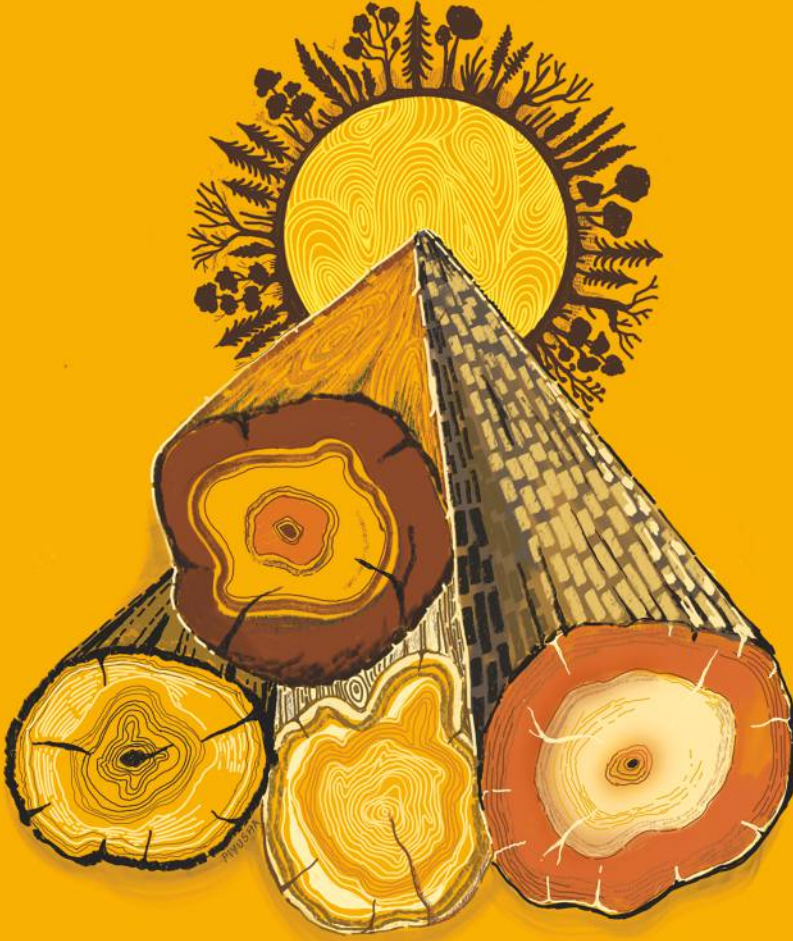




# व्यवस्थापन काष्ठागाराचे !



वाहतुक व विपणन विभाग, बल्लारशाह

## मार्गदर्शन व संकल्पना

**श्री. शैलेश टेंभुर्णीकर** भा.व.से.  
प्र.मु.व.सं. तथा वनबल प्रमुख, म.रा.

**श्री. एम. एस. राव** भा.व.से.  
प्र.मु.व.सं. (उत्पादन व व्यवस्थापन)

**श्री. पि. कल्याणकुमार** भा.व.से.  
अ.प्र.मु.व.सं. (अर्थसंकल्प व नियोजन)

**श्री. एस. रमेशकुमार** भा.व.से.  
मु.व.सं., गडचिरोली

## संकलन

**श्री. एम. एल. गोडबोले**  
सेवानिवृत्त वनपाल

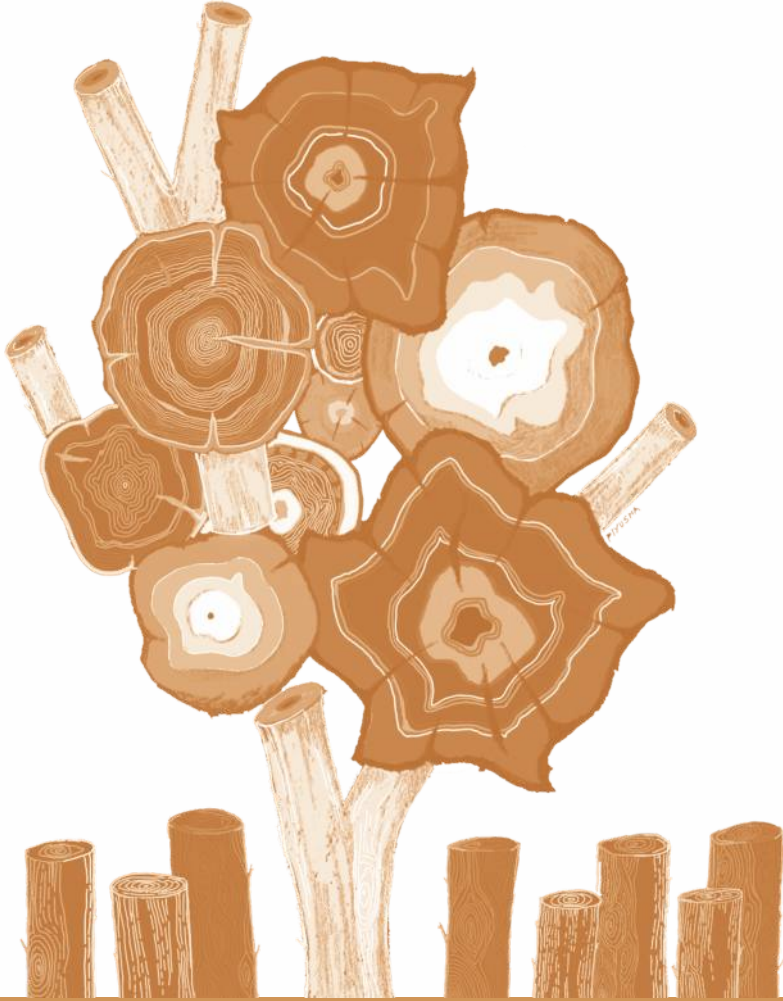
**श्री. पराग पाटील**  
लेखापाल (विक्री कक्ष)

## संपादन व मुखपृष्ठ

**मुश्री. पियुषा जगताप** भा.व.से.  
वनसंरक्षक, वाहतुक व विपणन विभाग  
बल्लारशाह (अ.का.)



# व्यवस्थापन काष्ठागाराचे!



वाहतुक व विपणन विभाग, बल्लारशाह

## पुस्तक प्रपंच कशासाठी? कुणासाठी?

बल्लारशाह येथील काष्ठागार स्वातंत्र्यपूर्व काष्ठापासून प्रसिद्ध आहे. गडचिरोली व चंद्रपूर जिल्ह्यातून उत्पादित होणाऱ्या इमारती लाकडाची बाजारपेठ म्हणून बल्लारशाह ओळखले जाते. गतकाळातील 'सेंट्रल प्रोव्हिन्स' मध्ये उत्पादित होणाऱ्या उत्तम दर्जाच्या सागवानादि प्रजाती खात्रीशीर मिळण्याचे हे एक महत्वाचे ठिकाण आहे. भारतभरातून तसेच आंतरराष्ट्रीय स्तरावरूनही लाकडाचे व्यापारी या ठिकाणी येऊन मनपसंत लाकूड खरेदी करतात. शासनास या विक्रीतून जास्तीतजास्त महसूल प्राप्त व्हावा म्हणून लिलाव पद्धतीने हा इमारती वनोपज विकला जातो.

६५ हेक्टरवर पसरलेला वाहतूक व विपणन विभागाचा बल्लारशाह येथील विस्तार नयनरम्य आहे. साधारण तेवढेच क्षेत्र आल्लापल्ली येथील काष्ठागाराचेही आहे. उंच वाढलेल्या वर्षावृक्ष, ताम्रवृक्ष, कडूलिंब, शिरीष आणि अनेक स्थानिक प्रजातींच्या झाडांच्या सावलीत मोठमोठे ओंडके पसरलेले असतात. वर्षाच्या सुरुवातीला जंगलात तोड झाल्यानंतर वाहतूक होऊन लाकूड आगारात येतात. लहान मुलाने घरभर पसारा करावा असे वेगवेगळ्या रंगांचे, आकारांचे, प्रकारांचे ओंडके चहूकडे विखुरलेले दिसतात. पहाटे सूर्योदयापासून ट्रक 'खाली' करून घेण्याची गडबड-घाई लागलेली असते. पक्ष्यांच्या मधूर कूजनासोबतच क्रेनची खरखर, ट्रॅक्टरची भरभर आणि त्यात एका लयीत सूर लावून कामगारांच्या 'टोळ्या' ओंडके आवरताना दिसतात. एकसारख्या आकाराचे, प्रकारांचे आणि प्रजातींचे ओंडके एका गटात लावून पद्धतशीरपणे रस्त्याच्या दुतर्फा मांडून ठेवत असतात. या निसर्गरम्य परिसरात व्यापाऱ्यांची वर्दळ, येणारी जाणारी वाहने, लिलाव, लगबग सतत सुरुच असते.

खरं तर इमारती वनोपजासाठी प्रचलित बोली भाषेत 'माल' हाच शब्द वापरतात. त्याचं कारण म्हणजे या वनोपजाचा बाजारभाव! वनातून उत्पादित हे 'सोनं'च जणू. आर्थिक वर्ष २०२३-२४ मध्ये या काष्ठागारातून सर्वाधिक २३३ कोटी रुपयांचा महसूल शासनास प्राप्त झाला आहे. ही व्यवस्था उत्तम प्रतीचे लाकूड बाजारपेठेत वर्षानुवर्षे अव्याहत उपलब्ध करून

देते आहे. याच परिसरात असलेले मोठे 'लाकूड संग्रहालय' देखील पर्यटक व अभ्यासकांसाठी खुले आहे.

येथे अनेक कारणांसाठी वनाधिकारी, लाकूड बाजारपेठेचे अभ्यासक, वनविभागाचे कर्मचारी येत राहतात. भारतातील नामवंत प्रशिक्षण केंद्रांतून प्रशिक्षण घेणारे जवळपास सर्व वनपरिक्षेत्र अधिकारी, सहाय्यक वनसंरक्षक, भारतीय वनसेवेचे अधिकारी इत्यादी या ठिकाणी प्रशिक्षणादरम्यान भेट देतात. शिवाय रस्ता रुंदीकरणाच्या कामानिमित्त होणाऱ्या वृक्षतोडीतून प्राप्त होणाऱ्या इमारती वनोपजांची विक्री करणे, किंवा खासगी मालकी क्षेत्रातून प्राप्त वनोपजाची विक्री करणे तसेच आदर्श काष्ठागार व्यवस्थापन समजून घेणे अशा विविध कारणांनित्त अनेक अधिकारी/कर्मचारी या ठिकाणी भेट देत असतात.

त्या सर्वांसाठी काष्ठागार व्यवस्थापन सोप्या भाषेत समजावून सांगण्याचा प्रयत्न या पुस्तकात केला आहे. वाचकांना आकलन सहज सोपे व्हावे म्हणून छायाचित्रांचा आणि काही महत्वाच्या प्रपत्रांचा समावेशही केला आहे. प्रजाती ओळखण्याकरिता काही सोप्या खुणाही नमूद केल्या आहेत. हे पुस्तक मुख्यत्वेकरून वाहतूक व विपणन विभागात योगदान दिलेले कर्मचारी श्री. गोडबोले व श्री. पराग पाटील यांच्या अनुभवातून व त्यांनी केलेल्या संकलनातून निर्मित झाले आहे. या कार्यालयातील वनपरिक्षेत्र अधिकारी श्री. किशोर गौरकार, श्री. प्रदीप चन्ने, श्री. वनराज नगराळे, श्री. दिलीप पवार, श्री. राजेश पाचभाई, श्री. मनमोहनसिंग ठाकूर यांचा मोलाचा वाटा आहे. वरिष्ठ मार्गदर्शक श्री. शैलेश टेंभुर्णीकर, श्री. एम. एस. राव, श्री. पि. कल्याणकुमार, श्री. रमेशकुमार यांच्या प्रेरणेने हे पुस्तक तयार झाले आहे तसेच श्री. शतानिक भागवत (वि.व.अ.) यांनी शब्दांकन करून दिले आहे, त्याबद्दल सर्वांचे मनापासून आभार. सर्व नावे येथे देणे शक्य नाही परंतु प्रामाणिकपणे, अत्यंत मनापासून कष्ट करून या काष्ठागाराचे नाव उंचावणाऱ्या अनेक अधिकारी-कर्मचाऱ्यांना हे पुस्तक अर्पण करून वाचकाला काष्ठागार व्यवस्थापनाविषयी पडणाऱ्या प्रश्नांची उत्तरे देण्यास ही पुस्तिका मदत करेल या आशेसह...

– टीम, वाहतूक व विपणन विभाग  
बल्लारशाह



## अनुक्रमणिका

१	कुप आगारातील कामे	१
२.	विक्री आगारातील कामे	७
३.	विक्री पद्धती व त्याविषयी करावयाचे नियोजन	१८
४.	निष्कासनाबाबत सूचना	२३
५.	लॉगिंगबाबत सविस्तर सूचना	२५
६.	विक्री आगाराकरीता आर्थिक तरतूदी	३०
७.	प्रमुख इमारती प्रजातींची ओळख	३३
८.	जोडपत्रे	३९



## १. कुप/जंगल आगारातील कामे

### स्त्रोत (Source)

वनविभागाच्या मंजूर कार्य आयोजनेमध्ये वनविभागाने करावयाच्या कामांचा समावेश असतो. त्यातील विविध तरतूदीनुसार कुपाचे काम करण्यात येते. त्यापासून इमारती वनोत्पादन प्राप्त होते. तसेच वारा वादळामुळे उन्मळून पडलेल्या झाडांपासून देखील इमारती वनोत्पादन मिळते.

### कुपातील झाडांची छापणी करणे (Marking)

झाडांची कापणी / तोड करण्याकरीता कार्यआयोजनेनुसार छाती उंचीवर (जमिनीपासून १.३७ मी. उंचीवर) उभ्या झाडाची गोलाई सेंटमीटरमध्ये मोजून त्याची नोंद छापणी रजिस्टरला घ्यावी. छाती गोलाईवर व बुडाला तीन इंचाचे खाली कुन्हाडीच्या सहाय्याने झाडाची साल काढून दोन्ही ठिकाणी छापणीचा अनुक्रमांक (कुप निहाय १ पासून सुरुवात करावी) डांबर वापरून खिळासेटनी उमटवावा. तसेच दोन्ही ठिकाणी पुरवठा केलेल्या छापणी हातोडीचे निशाण डांबराचा वापर करून उमटवावे व १५ सें.मी. रुंदीचा एक गेरू पट्टा मारावा. त्याची संपूर्ण नोंद जंगल रजिस्टरला घ्यावी.



### खिळासेट (Numerical Nails)

यातील खिळे लांब असून ते गोलाकार किंवा चौकोनी असतात. एका खिळ्यावर एक याप्रमाणे या खिळ्यांवर ०, १, २, ३, ४, ५, ६, ७, ८, ९ हे आकडे कोरलेले असतात.



### नग घडविणे/तुकडे करणे (Logging)

कार्यआयोजनेनुसार तोड करण्यात आलेल्या झाडाचे इमारती वनोत्पादनामध्ये रूपांतर करताना जिथपर्यंत त्या झाडाचे खोड सरळ आहे, तिथपर्यंत प्रथम भाग कापावा. त्यानंतर जसे जसे सरळ नग निघतील तसे तसे तेवढे काढावेत. या नगांना असलेल्या लहान मोठया गाठी तसेच फांद्या कुऱ्हाडीच्या साह्याने साफ कराव्यात. साग प्रजातीचे ४६ सें.मी.

पेक्षा अधिक गोलाईचे नग असल्यास व इतर प्रजातीच्या बाबतीत ६१ सें.मी. पेक्षा अधिक गोलाई असल्यास मध्यभागी १५ सें.मी. रुंदीची पूर्ण गोल साल काढून तिथे नगाची गोलाई मोजावी, सालीवरून मोजू नये. मात्र ४५ सें.मी. गोलाईपर्यंतचे साग फाटे व ६० सें.मी. गोलाईपर्यंतचे इतर प्रजातीचे फाटे असल्यास साल काढण्याची आवश्यकता नाही. सालीवरूनच गोलाई मोजण्यात यावी.

### जंगल/कुप मोजमाप (Coupe Measurement)

जंगल मोजमाप हे झाडाजवळ पडून असलेल्या प्रत्येक नगाजवळ जाऊन करावयाचे असते. सदर नग हे विखुरलेल्या स्थितीत असतात म्हणून मजूरी ही डेपो मोजमापापेक्षा जास्त असते. अचूक मोजमाप घेण्यासाठी कमीत कमी लांबीचा काप असलेल्या ठिकाणापासून सें.मी.मध्ये मोजमाप घ्यावे. हे माप घेताना एकमस्थानी १ ते ४ आल्यास ० घ्यावा व ६ ते ९ आल्यास ५ घ्यावा. म्हणजेच एकमस्थानी ० किंवा ५ आकडा घेऊन लिहावे. उदा. लांबी जर ५२२ सें.मी. भरली तर ५२० लिहावी. पण जर ५२९ भरली तर ५२५ सें.मी. घ्यावी. अशी गोलाई मोजताना नगाच्या मध्यभागी साल काढलेल्या ठिकाणीच मोजावी. ही नोंद तोडकाम नोंदवहीत घ्यावी. कुपात तोड केलेल्या झाडाचे बुडावर त्या झाडाचा छापणी क्रमांक व त्यापासून निघालेल्या नगांची संख्या डांबर वापरून खिळासेटने उमटवावे. नंतर प्रत्येक नगावर डांबर वापरून खिळासेटने त्या झाडाचा छापणी क्रमांक, नग क्रमांक, अनुक्रमांक, (प्रत्येक कुपाकरीता एकपासून सुरु करावा.) नगाची लांबी, गोलाई व घनफळ (घ.मी.) उमटवावे.



गोल लाकडाचे घनमिटर काढण्याचे सूत्र  
**गोलाई X गोलाई X लांबी/१६**

### गोलाई घेणे (Girth Measurement)

जर नगाची दोन्ही टोकं जवळपास सारख्याच गोलाईची असतील तर गोलाई फक्त मध्यभागी साल काढलेल्या ठिकाणी घेणे पुरेसे आहे. परंतु जर मध्यभागी फुगीर भाग असेल किंवा मोठी गाठ असेल अशा वेळी गोलाई दोन्ही टोकांना व मध्यभागी अशी तीन ठिकाणी गोलाई घ्यावी व त्याची सरासरी घेऊन ती गोलाई म्हणून नोंदवावी.



### कुप/जंगल डेपो तयार करणे

कुपातील मालाचा अंदाज बघुन डेपो तयार करावा. फार मोठा किंवा फार लहान कुप डेपो असू नये. कुप डेपोमध्ये संरक्षण यंत्रणा असावी.

### ओढणावळ/वाहतुक कुप/जंगल ते कुप/जंगल डेपो पर्यंत करणे (Dragging)

ओढणावळ शक्यतो ट्रॅक्टर, रेडे, हत्ती, बैलबंडीद्वारे करतात. कुप/जंगल डेपोमध्ये इमारती वनोपज जसे सागवान, ऐन, बीजा, हलदु, करम, सिसम, सिवन, तिवस भेरा इत्यादी असावा.

## गाठ गोहणी करणे (Fashoning)

इमारती नगांना लहान-मोठ्या गाठी व शिरा असल्यास प्रतवारी सुधारण्याच्या दृष्टीने त्या साफ बाळशी, वाकस, कुन्हाडी इत्यादींच्या सहाय्याने साफ करणे आवश्यक आहे. त्यामुळे नग गुळगुळीत होऊन नगाची प्रतवारी सुधारते, नग दिसायला आकर्षक दिसून जास्त दर मिळतो.



## ईमारती नगांना गेरु लावणे

डेपोतील इमारती नगाच्या टोकांना छोट्या भेगा पडतात. या टोकांवर गेरु व सिरस एकत्र शिजवून त्यात थोडी माती मिसळून सारवल्याने टोकांवर असलेल्या अशा भेगा व फटी बुजविल्या जाऊन नग आकर्षक होतात व जास्त दर मिळण्यास मदत होते.



## वाहनाला भार देणे

निविदेनुसार ज्या वाहतूक कंत्राटदाराची निविदा मंजूर झाली असेल तो वाहतूक कंत्राटदार कार्य आदेशानुसार या इमारती वनोत्पादनाची वाहतूक करतो. वाहनात वनोत्पादन पाठवीत असताना जे नग वाहनामध्ये भरावयाचे आहेत, त्या प्रत्येक नगाचे स्वतंत्र मोजमाप वाहतूक चालानमध्ये असलेल्या रकान्यामध्ये सुवाच्य व सुटसुटीत अक्षरात नोंदवावे. विक्री डेपोकरीता असलेल्या रकान्यांचा वापर यावेळी करू नये. कारण विक्री आगारात पुनश्च मोजमाप केल्यानंतर त्या मोजमापाची नोंद घेण्यासाठी सदर रकाने असतात. वाहनात भरावयाच्या प्रत्येक नगावर त्या-त्या कुपाकरीता पुरवठा केलेल्या पार्सींग हातोडीचे निशाण उमटविण्यात यावे. तसेच वाहतूक चालानवरसुद्धा त्याच पार्सींग हातोडीचे निशाण उमटवावे. वाहतूक चालानचे सर्व रकाने जसे वनपरिक्षेत्र, वनवर्तुळ, नियतक्षेत्र, कुप क्रमांक, पातनश्रेणी, वाहन निघण्याची वेळ, वाहन क्रमांक, वाहन चालकाचे नांव व पत्ता, वनोत्पादन पाठविण्याची तारीख, वनोत्पादन जिथून पाठविला ते ठिकाण, वनोत्पादन जिथे पाठवावयाचा आहे ते ठिकाण, डेपो/आगाराचे नांव, अनुक्रमांक, जंगल/ कुप डेपो अनुक्रमांक, प्रजाती, लांबी, गोलाई, घनफळ (घ.मी.) इत्यादी नोंदी घेऊन वनोत्पादन भरणाऱ्या कर्मचाऱ्याने त्यावर स्वाक्षरी करून स्वतःचे नांव, पद, इत्यादी नमूद करावे. वाहतूक चालानच्या तीन प्रती वाहनचालकाकडे सुपूर्द कराव्यात व त्याची पोच घ्यावी. पहिली प्रत विक्री आगाराकरीता असते, दुसरी प्रत आगारू व्हाऊचर प्रत असते व विक्री आगारात पुनश्च मोजमाप केल्यानंतर त्याचे मोजमाप नोंदवून कमी अधिक फरकासह संबंधित विभागाला माहितीकरीता परत करण्यासाठी तिसरी प्रत असते.) (जोडपत्र क्र. १)

## जंगल डेपो मोजमाप

झाड क्रमांक  
भाग  
लॉग क्रमांक  
लांबी X गोलाई  
घनमिटर



## २. विक्री आगारातील कामे

### विक्री आगाराकरीता जागा

आगाराची जागा शक्यतो वनविभागाचे मालकीची असावी. जागा शहराला, गावाला लागून असावी, शक्यतो सपाट, समतल व आजूबाजूच्या जमिनीपेक्षा थोडीफार उंचावर असावी. पाण्याचा निचरा होणारी असावी. खड्ड्याची किंवा उंच सखल असल्यास प्रथम समतल करून घ्यावी. आगाराचे सभोवती संरक्षण भिंत / मजबूत कुंपण तयार करून घ्यावे. आगारात प्लॉट तयार करून घ्यावेत व अंतर्गत गिट्टीचे रस्ते तयार करून घ्यावेत. रस्ते तयार करताना इमारती माल वाहतूक करणारी वाहने सहजगत्या फिरू शकतील व वळू शकतील एवढ्या रुंदीचे असावेत. आगारात अग्निसंरक्षक यंत्रणा असावी. विक्री आगारात मोठी झाडे असणे आवश्यक आहे. जेणे करून उन्हाळ्यात इमारती वनोत्पादनाचा उन्हापासून बचाव होऊ शकतो, तसेच आगारातील तापमान कमी राहते. त्याकरीता शक्यतो रिठा, करंज व तत्सम प्रजातीची झाडे लावावीत. त्याकरीता प्रत्येक झाडामधील अंतर १० X ७ मीटर ठेवावे.



### वनउपज तपासणी नाका (Check Post)

विक्री आगाराच्या प्रवेशद्वाराजवळ हा तपासणी नाका असावा. त्यामुळे कुप/जंगल डेपोमधून इमारती वनोत्पादन भरुन येणारी वाहने व आगारातून खरेदी केलेले इमारती वनोत्पादन उचल करुन नेणारी वाहने यांच्या आवक जावक नोंदी, वाहतूक चालान व वाहतूक परवाने तपासणे इत्यादि कामे चोख होतील तसेच अवैध वाहतूक होणार नाही. विक्री आगारात इमारती वनोत्पादन घेऊन येणारी वाहने तपासणी नाक्यावर आल्यापासूनच विक्री आगाराची कामे सुरु होतात. असे वाहन आल्यानंतर नाक्यावर असणारे वन कर्मचारी यांनी वाहनचालकाकडील वाहतूक चालान घेऊन तपासणी करावी व माल कोणत्या विभागातून आला, वाहतूकीचा आदेश आहे का, इत्यादि सर्व कागदपत्रे तपासून वाहनाची नोंद आवक रजिस्टरला घ्यावी. आलेले वनोत्पादन आदेशाप्रमाणेच व वनविभागातूनच आलेले आहे याची खात्री झाल्यानंतर वाहन वाहतूक चालानसह विक्री आगारात घ्यावे.

### ईमारती वनोपज उतरवून घेणे (Unloading)

तपासणी नाक्यावर तपासलेले वाहतूक चालान वाहन घेऊन आलेल्या वाहन चालकाकडून घेऊन त्या चालानमध्ये उमटविलेले पासींग हातोडीचे निशाण व नगांवर उमटविलेले निशाण एकच असल्याची खात्री करुन घ्यावी. येणा-या मालासाठी राखून ठेवलेल्या जागेवर माल उतरवून घ्यावा. शक्यतो सागवान माल वेगळा व इतर प्रजाती माल वेगळ्या जागेवर उतरवून घ्यावा. यानंतर वाहतूक चालानमधील नगांची संख्या व प्रत्यक्ष वाहनातून उतरवून घेतलेली नग संख्या बरोबर असल्याची खात्री करुन पोच द्यावी. जर नगांच्या संख्येत तफावत असेल तर संबंधित भार, चालान देणा-या कर्मचा-यास उलट टपाली संदेश पाठवावे.



### वाहतूक चालानची चालान रजिस्टरला नोंद घेणे

वाहनातील माल उतरवून घेतल्यानंतर संबंधित वनकर्मचारी परिक्षेत्र कार्यालयात वाहतूक चालान जमा करतील. परिक्षेत्र कार्यालयातील कर्मचारी त्या चालानची नोंद प्रथम चालान नोंदवहीला रकानानिहाय घेतील. (जोडपत्र - २, चालान रजिस्टर)

## लॉरी रजिस्टर ला नोंद घेणे

चालान नोंदवहीला नोंद झाल्यानंतर सदर चालानची नोंद प्रथम जंगल मोजमापाप्रमाणे रकानानिहाय घेण्यात येते. पुन्हा मोजमापे घेतल्यानंतर प्रजातीनिहाय नोंद घेतली जाते. तसेच जंगल मोजमाप व आगार मोजमापामधील तफावत काढून महिनानिहाय अहवाल संबंधीत वनविभागाला सादर केला जातो.

(जोडपत्र : ३ - लॉरी रजिस्टर)

## पुनःश्च मोजमाप (Re-measurement)

जंगल/कुपातील इमारती वनोत्पादनाचे मोजमाप विक्री आगारात पुन्हा करण्याचे मुख्य कारण म्हणजे जंगल/कुप डेपोतील इमारती नग हे काडी कच-यात, झाडा-झुडूपात, काटेरी जागेवर, नाल्यात, खडकाळ जागेवर, उंच व असमतल जागेवर पडलेले असतात. त्यामुळे जागेवरच अचूक मोजमाप घेणे बहुतांशी शक्य नसते. मात्र विक्री डेपो हा सपाट व साफ सफाई केलेला असल्यामुळे प्रत्येक नगाचे अचूक मोजमाप घेता येते. जंगल आगारातून आलेल्या चालानवर विक्री आगार मोजमाप हे जंगल मोजमापाचे समोर नोंद करण्यात येते. नगावर खिळासेटद्वारे प्रथम डेपो अनुक्रमांक (जो प्रत्येक वर्षी एक ऑक्टोबरपासून चालू होऊन पुढील वर्षीच्या ३० सप्टेंबर रोजी संपतो.) नंतर या नगांवर लांबी, गोलाई व घनफळ (घ.मी.) उमटविण्यात येते.



## इनटेक रजिस्टर

पुन्हा मोजमाप झालेल्या चालानची नोंद या नोंदवहीत घेण्यात येते. यात प्रथम जंगल मोजमाप व नंतर विक्री आगारात केलेल्या फेरमोजमापाची नोंद केली जाते. नंतर नोंद केलेले नग कोणत्या गटात लावण्यात आले, त्याचा गट क्रमांक त्या नगासमोर नोंदविला जातो. (जोडपत्र : ४)

## प्रतवारी / ग्रेड देणे (Grading)

फेरमोजमाप झाल्यानंतर प्रत्येक नगावर सदर नग कोणत्या प्रतवारीचा आहे हे ओळखण्यासाठी व प्रत निहाय गट लावण्याकरीता सहाय्यक वनसंरक्षक दर्जाच्या अधिकाऱ्याकडून नगांची प्रतवारी । ते VI अशी ठरविण्यांत येते. (जोडपत्र : ५)



## ओढणावळ करणे (Dragging)

प्रतवारी झाल्यानंतर ६० सें.मी. मध्य गोलाईचे वरील नग ट्रॅक्टरद्वारे ओढून गटापर्यंत पोहचविले जातात. त्यापेक्षा कमी गोलाईचे नग शीर ओड्याने वाहतूक केले जातात.





### गट बांधणी करणे (Stacking)

६ ते ७ मजूर मिळून गटात नग रचतात. हे शंकूच्या आकारात रचले जातात. उदा. जमिनीवर पहिल्या थरात पाच नग ठेवण्यात आले असतील तर त्याचे वर दुस-या थरात चार, तिस-या थरात तीन, चौथ्या थरात दोन व शेवटी पाचव्या थरात एक अशा एकूण १५ नगांचा एक गट अशा प्रकारे गट बांधणीचे काम करण्यात येते. गट बांधणी प्रजातीनिहाय, प्रतनिहाय, लांबी वर्गनिहाय (U/२, २/३, ३/४, ४/५, ५/६, ६/८, ८/ Over) गोलाई वर्ग नुसार (१६/२५, २६/३५, ३६/४५, ४६/६०, ६१/७५, ७६/९०, ९१/१०५, १०६/१२०, १२१/१३५, १३६/१५०, १५१/१८०, १८१/२१० & २११- Over) अशा प्रकारे सुमारे १० घ.मी.पर्यंतचे गट तयार करण्यात येतात.



## लॉट / गट नोंदवही तयार करणे (Fielding)

गट बांधणीचे काम पूर्ण झाल्यानंतर गट/ लॉटमधील प्रत्येक नगाला एक पासून अनुक्रमांक दिला जातो. उदा. एका गटात १५ नग आहेत तर त्या १५ नगांना १ ते १५ क्रमांक अनुक्रमे देण्यात येतात. सदर क्रमांक प्रत्येक गटाला एकपासूनच सुरु करतात. नंतर गटाला एक तात्पुरता एस.एन क्रमांक दिला जातो. जर मध्यंतरी एखादा गट सुटला तर आदल्या क्रमांकाचा बटा क्रमांक उदा. अनुक्रमांक १० व ११ च्या मध्ये एक गट सुटला तर त्याला १०/१, असा अनुक्रमांक दिला जातो. यानंतर परत एकदा सहाय्यक वनसंरक्षक दर्जाचे अधिकारी पूर्ण गटाची पाहणी करतात व सदर गट नगनिहाय, प्रजातीनिहाय व प्रतवारीनिहाय लावण्यात आला याची शहानिशा करतात. जर एखादा नग चुकीच्या गटात लावण्यात आला असेल तर तो नग योग्य गटात लावण्याचे आदेश देतात. त्याप्रमाणे मोक्यावर दुरुस्ती करण्यात येते. नंतर एसएननिहाय प्रत्येक गटातील पूर्ण नगांचे मोजमाप लॉट नोंदवहीमध्ये नोंद करून प्रत्येक एस.एनमधील एकूण नग व घनफळाची बेरीज करून नोंदवहीमध्ये चालू गट क्रमांक, प्रजाती, प्रत, नग संख्या, एकूण घनफळ इत्यादींची नोंद घेतली जाते. (जोडपत्र : ६)



## गट बोर्ड तयार करणे

प्रत्येक गटात एका नगाला समोरील बाजूस काळ्या रंगाने रंगवून त्यावर अनुक्रमे लिलाव महिना, वर्ष, गट क्रमांक, नग संख्या, व घनफळ चंदेरी रंगाने लिहीले जाते. नंतर गट बोर्डवर लिहिलेला मजकूर व लॉट नोंदवहीमध्ये नोंदविलेला मजकूर यांचे वाचन करण्यात येते. काही चुका आढळल्यास त्याची दुरुस्ती केल्या जाते. अशा प्रकारे अचूक माहिती नोंद केली जाते.



## गट यादी तयार करणे (Lot List)

लॉट नोंदवहीमधील गट क्रमांक, प्रजाती, प्रत, लांबी, गोलाई, घनफळ तसेच प्लॉट क्रमांक इत्यादि मजकूराच्या नोंदी संगणकात घेण्यात येतात. अशी संगणकीकृत गट यादी वनपरिक्षेत्र कार्यालयात तयार करण्यात येते व त्याची सॉफ्ट आणि हार्ड कॉपी प्रकाश निष्कासन अधिकारी यांच्यामार्फत विभागीय कार्यालयास पाठविली जाऊन गट यादी लिलावाकरीता प्रकाशित करण्यात येते.

## निर्धारित / धारणा किंमतीचे रजिस्टर तयार करणे (Upset Price Book)

निर्धारित / धारणा किंमतीची नोंदवही ही वनपरिक्षेत्र अधिकारी यांचे कार्यालयात तयार करण्यात येते. त्यात फक्त अनुसूचित दर ( शेड्यूल्ड रेट), तीन महिन्यांचे सरासरी दर, प्रजाती, प्रत, लांबी व गोलाई वर्गनिहाय लावले जातात. त्यानुसार प्रमाणपत्र लिहून प्रकाश

निष्कासन अधिकारी यांचे कार्यालयात पाठविले जाते. पुढे प्रकाश निष्कासन अधिकारी यांनी ठरविलेल्या प्रती घनमीटर दरानुसार सदर गटाचे किंमती काढण्याचे काम प्रकाश निष्कासन अधिकारी कार्यालयात केले जाते. नंतर ही नोंदवही विभागीय कार्यालयात पाठविली जाते. यानंतर संबंधित विभागीय अधिकारी सदर गटाचे दर लावतात व वनोत्पादन ई-लिलावात विक्रीकरीता ठेवण्यात येते. (जोडपत्र : ७)

### विक्री गटांना चुना लावणे

ई-लिलाव तसेच मैदानी लिलावात विक्री झालेल्या गटांना मधोमध १५ सें.मी. रुंदीचा चुना पट्टा मारावा. यावरून तो गट विक्री झालेला आहे हे निश्चित होते व गट उचल करतवेळी इतर गटाची उचल होत नाही. तसेच विक्री न झालेले गट सहज ओळखता येतात.



### गटाची उचल करणे वाहतूक परवाना जारी करणे

लिलावात खरेदी केलेल्या गटांची करासहीत संपूर्ण रक्कम खरेदीदाराने भरणा केल्यानंतर विभागीय कार्यालयातून त्या गटाचा उचल आदेश वनपरिक्षेत्र अधिकारी कार्यालयास देतात. त्या आदेशाच्या आधारे निकाशी आदेश वनपरिक्षेत्र अधिकारी कार्यालयातून वाहतूक परवाना जारी करणाऱ्या वनपाल यांचे कार्यालयास पाठवितात. संबंधित खरेदीदार स्वतः गट उचलतात किंवा त्यांचे प्रतिनिधींना अधिकार पत्र देऊन गट उचल करवाय्यास पाठवितात. ज्यांना वाहतूक परवाना देण्यासाठी नियुक्ती केलेली आहे असे संबंधित वनपाल विभागीय कार्यालय व परिक्षेत्र कार्यालय यांनी जारी केलेले आदेश बघून खरेदीदार, त्यांनी खरेदी केलेले गट, लिलाव, नग, घनफळ व मोक्यावर सदर गट त्याच खरेदीदाराने

खरेदी केल्याची खात्री करुन एक वनरक्षकांना सोबत देतात. गटातील नग आदेशात दर्शविल्याप्रमाणे बरोबर असल्याची खात्री करुन सदर वनरक्षक प्रत्यक्ष मोक्यावर हजर राहून नग संख्या मोजणी करुन प्रत्येक नगावर पासींग हातोडीचे निशाण उमटविल्यानंतर वाहनात भरणा करु देतो. वाहनात माल भरुन झाल्यानंतर वनरक्षक वाहन घेऊन वनपाल कार्यालयात येऊन परवाना तयार करण्याकरीता संबधित माहिती जसे वाहन क्रमांक, चालकाचे नांव, वाहन जाण्याचे ठिकाण इत्यादी माहिती पुरवितो. त्या आधारे वनपाल यांचे कार्यालयात इनव्हॉइस व वाहतूक परवाना तयार केला जातो. वाहतूक परवान्याची माहिती प्रथम निकाशी नोंदवहीला केली जाते.



### ईन्व्हाईस (Invoice)

उचल करावयाचे गटातील प्रत्येक नगाचा तपशिल जसे गट क्रमांक, अनुक्रमांक, डेपो क्रमांक, प्रजाती, प्रत, लांबी, गोलाई, घनफळ इत्यादिचा उल्लेख असतो. इमारती नगांवर उमटविलेले पासींग हातोडीचे निशाण इनव्हॉइसवरसुद्धा उमटविले जाते.

(जोडपत्र : ८)

### वाहतूक परवाना (Transit Pass)

वाहतूक परवाना पुस्तक हे सहाय्यक वनसंरक्षक यांचे सही शिक्क्यासह विशिष्ट मुदत देऊन वनपरिक्षेत्र कार्यालयास पुरविण्यात येते. सहाय्यक वनसंरक्षक कार्यालयातून पुरवठा केलेल्या वाहतूक परवाना पुस्तकाची नोंद वनपरिक्षेत्र कार्यालयात घेऊन पुस्तक वाहतूक परवाना जारी करण्याकरीता नेमून दिलेल्या वनपालास पुरविण्यात येते. सहाय्यक वनसंरक्षक यांनी दिलेल्या मुदतीत जर वाहतूक परवाना पुस्तकाची पूर्ण पाने वापरली गेली नाहीत तर उर्वरित पानांवर मुदतवाढ करून मिळण्याकरीता वनपरिक्षेत्र अधिकारी यांच्यामार्फत सहाय्यक वनसंरक्षक यांच्याकडे पुस्तक पाठविण्यात येते. त्यानुसार उर्वरित वाहतूक परवाना पुस्तकाचे पानांवर मुदतवाढ प्राप्त केल्यानंतरच, वाहतूक परवान्यावर खरेदीदाराचे नाव पत्ता, निकाशी आदेश क्रमांक, ज्या आगारातून परवाना दिला त्या आगाराचे विभागाचे नांव, लिलाव दिनांक, गट क्रमांक, प्रजाती, प्रत, लांबी वर्ग, गोलाई वर्ग, नग, घनफळ, इनव्हॉईस क्रमांक, वाहन क्रमांक, चालकाचे नांव, जाण्याचे ठिकाण, परवाना जारी केल्याचा दिनांक, व मुदत इत्यादि तपशिल नमूद असतो. इमारती नगांवर उमटविलेले पासींग हातोडीचे निशाण वाहतूक परवान्यावरसुद्धा उमटविले जाते.

(जोडपत्र क्र. : ९)

### निकाशी नोंदवही (Outward Register)

यात लिलावनिहाय खरेदी केलेल्या गटांची खरेदीदारनिहाय नोंद केली जाते. गटांची उचल करतेवेळी निकाशी आदेश क्रमांक, उचल दिनांक, जे गट उचल केले त्यांचा तपशिल, वाहन क्रमांक, वाहतूक परवाना क्रमांक, वाहनचालकाचे नांव, चालकाची सही, व शिल्लक गटांचा तपशिल लिहिला जातो.

(जोडपत्र क्र. : १०)

### वाहतूक परवाना जारी नोंदवही (TP Issue Register)

वाहतूक परवाना तयार केल्यानंतर खरेदीदाराला देण्यापूर्वी वाहतूक परवाना जारी नोंदवहीला नोंद घेण्यात येते त्यात उचल दिनांक, लिलाव दिनांक, खरेदीदाराचे नांव, उचल गटांचा तपशिल, वाहन क्रमांक, चालकाचे नांव, चालकाची सही, इत्यादि बाबी नमूद केल्या जातात. नंतरच वाहतूक परवाना इनव्हॉईससह वाहन चालकास जारी करण्यात येतो.

(जोडपत्र क्र. : ११)

### वाहन आगाराबाहेर सोडणे

मालाची उचल करून वाहतूक परवान्यासह वाहन रवाना होत असताना विक्री

आगाराच्या मुख्य द्वारावर असलेल्या तपासणी नाक्यावर कार्यरत वनरक्षक/वनपाल वाहन थांबवून वाहनचालकाजवळील वाहतूक परवाना घेऊन वाहतूक परवान्यात नमूद गट, नग संख्या, पासींग हातोडीचे निशाण बरोबर असल्याची तसेच परवान्याची मुदत बरोबर असल्याची खात्री करतो. संबंधिताची खात्री पटल्यानंतरच वाहन मुख्य प्रवेशद्वाराबाहेर जाऊ दिले जाते.

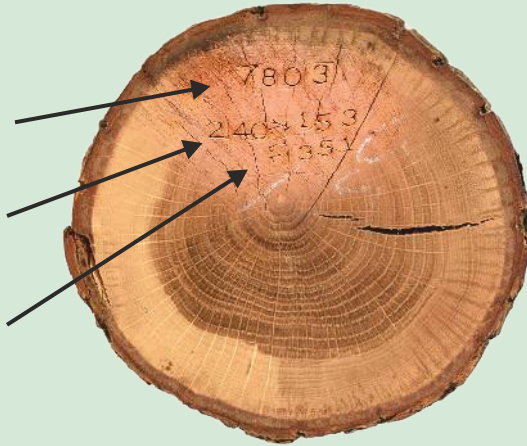


## विक्री आगार मोजमाप

विक्री आगार लॉग क्रमांक

लांबी X गोलाई

घनमिटर



### 3. विक्री पद्धती व त्याविषयी करावयाचे नियोजन

इमारती लाकूड विक्रीबाबतच्या एकीकृत आगार विक्री शर्ती शासन निर्णय क्रमांक एएमफपी- २०१२ /प्रक्र ०१/फ-९ दिनांक १५ जानेवारी २०२० नुसार विक्री आगारात ई-लिलाव तसेच मैदानी लिलावाचे आयोजन करण्यांत येते.

#### ई-लिलाव

महाराष्ट्र वन विभाग वनोत्पादन ई-लिलाव एनआयसी मार्फत माहे मार्च-२०२२ पासून सुरु करण्यात आला असून सर्वप्रथम संबंधित विभागाने निश्चित केलेल्या लिलावाची तारीख व इमारती वनोत्पादनाचे मात्रेनुसार संक्षिप्त विक्री सूचना Short Sale Notice तयार करणे आवश्यक आहे. त्यात प्रामुख्याने नविन व लिलाव न झालेल्या इमारती वनोत्पादनाबाबत माहिती देण्यांत येऊन ती प्रसिध्दी व माहिती अधिकारी यांचे कडे [www.mahaforest.nic.in](http://www.mahaforest.nic.in) या वेबसाईटवर प्रसिद्ध करण्याकरीता १५ दिवस अगोदर पाठविण्यांत यावी. जेणेकरून जास्तीत जास्त खरेदीदारांना ई-लिलावात सहभाग घेता येईल.



#### गट यादी प्रसिध्द करणे

वनपरिक्षेत्र स्तरावरून प्राप्त गट यादी NIC द्वारे ठरवून दिलेल्या तिन तिन चे बॅच प्रति तिन मिनिट नुसार एक बॅच याप्रमाणे तयार केली जाते.

#### ई-लिलावात सहभाग घेण्याकरीता

वनविभागाच्या ई-लिलावात सहभाग घेण्याकरीता नमूद संकेतस्थळ [eauction.mahaforest.gov.in](http://eauction.mahaforest.gov.in) ला Bidder Registration करावे लागते. सदर Registration वनविभागाद्वारे मंजूर केल्यानंतरच खरेदीदार ई-लिलावात सहभागी होऊ शकतो.

## लॉटची छायाचित्रे

ई-लिलावात विक्री करीता ठेवण्यांत आलेल्या गटाची चारही बाजूची छायाचित्रे तसेच गटाचे विवरणाबाबत अद्ययावत छायाचित्रे सात दिवस अगोदर NIC मार्फत e-auction Portal ला प्रसिध्द करण्याकरीता पाठविण्यांत येतात.

## अपेक्षित किंमत भरणे

महसूल व वनविभाग शासन निर्णय क्रमांक एमएससी-२०११/प्रक्र-१७६/फ-५ दिनांक ३० सप्टेंबर २०११ नुसार वनोत्पादनाची अपेक्षित किंमत ठरविण्याबाबत वन अधिकाऱ्यांना प्रदान केलेल्या वित्तीय अधिकारानुसार सदर गटांची किमान किंमत (अपसेट) तयार करण्यांत येते.

## वनोपजाच्या विक्री संबंधी अपेक्षित किंमत मंजूर करण्याची शक्ती-

विवरण	शासन निर्णयान्वये मंजूर अधिकाराचा वापर करण्यास सक्षम प्राधिकारी	शासन निर्णयान्वये मंजूर प्राधिकारी यांच्या मर्यादा	अटी व शर्ती
इमारत व जळावू लाकूड यांची अपेक्षित किंमत मंजूर करण्याचे अधिकार महसूल व वनविभाग शासन परिपत्रक क्रमांक एमएफएस-१०७६/२५४३/फ-३ दिनांक २३/४/१९७६ भाग-१ अ.क्र.२६ वाब क्र. ३२ व भाग-२ मधील अनूसूची ८	प्रधान मुख्य वनरक्षक/ अपर प्रधान मुख्य वनसंरक्षक	पूर्ण अधिकार	वन उत्पादनाची अपेक्षित किंमत १) अनुसूचित दराच्या आधारे २) मागील ३ लिलाव/वर्षाची सरासरी विक्री किंमतीच्या आधारे निश्चित केली पाहिजे.
	मुख्य वनसंरक्षक/ वनसंरक्षक	रु. २५ लाख	
	उपवनसंरक्षक व उपविभागचा स्वतंत्र कार्यभार असलेले उपविभागीय वन अधिकारी	रु. २.५ लाख	

अपेक्षित किंमत लिलावाचे दोन दिवस अगोदर NIC मार्फत e-auction Portal ला प्रसिद्ध करण्याकरीता पाठविण्यात येते. त्यात खालील दर वाढीव मूल्य निर्धारणाबाबत निश्चित केलेला आहे.

अ.क्र.	अपेक्षित किंमत रुपये	इंक्रिमेंटल प्राइज रुपये
१	० ते १०,०००	२००
२	१०,००१ ते २५,०००	४००
३	२५,००१ ते ५०,०००	१,०००
४	५०,००१ ते १,००,०००	१,५००
५	१,००,००१ ते ३,००,०००	२,०००
६	३,००,००१ ते ५,००,०००	३,०००
७	५,००,००१ चे वर	५,०००

प्रत्येक गटाच्या अपेक्षित किंमतीनुसार इंक्रीमेंटल प्राइस ठरविण्यांत येते. या सर्व नोंदी NIC मार्फत e-auction Portal ला प्रसिध्द करण्याकरीता पाठविण्यांत येतात. त्यानुसार ते प्रसिध्द झाल्यावर इच्छूक खरेदीदार आवश्यक ते गट खरेदी करण्याकरीता निवडतात. जेव्हा ई-लिलाव सुरुवात होते तेव्हा खरेदीदाराने ज्या गटांना निवडले आहे, त्याच गटांच्या खरेदीकरीता बोली लावू शकतो.

सदर ई-लिलावात विक्री करीता ठेवण्यांत आलेल्या गटांचा आणि त्यापैकी विक्री झालेल्या गटांचा तपशिल NIC मार्फत प्राप्त झाल्यानंतर महसूल व वनविभाग शासन निर्णय क्रमांक एमएससी-२०११/प्रक्र-१७६/फ-५ दिनांक ३० सप्टेंबर २०११ नुसार वनोत्पादनाची विक्री मंजूर करण्याबाबत वन अधिका-यांना प्रदान केलेल्या वित्तीय अधिकारानुसार सदर गटांचे विक्री निकालपत्र जाहीर करण्यांत येते.

अ.क्र.	विवरण	मंजूरीच्या मर्यादा
१	प्रशासकीय विभाग	पूर्ण अधिकार
२	प्रधान मुख्य वनसंरक्षक/ अपर प्रधान मुख्य वनसंरक्षक	रु. ५० लाख पर्यंत प्रत्येक प्रकरणी
३	मुख्य वनसंरक्षक/वनसंरक्षक	रु. २५ लाख पर्यंत प्रत्येक प्रकरणी
४	उपवनसंरक्षक व सहा. वनसंरक्षक (स्वतंत्र विभाग)	रु. ५ लाख पर्यंत प्रत्येक प्रकरणी
५	वनक्षेत्रपाल	रु. ५००० पर्यंत प्रत्येक प्रकरणी

विक्री निकाल पत्र जाहीर झाल्याच्या दिनांकापासून विक्री किंमतीच्या पंचवीस टक्के रक्कम करांसह ७ दिवसात भरणा करावी लागते. खरेदीदार ही रक्कम ७ दिवसात भरणा करू शकला नाही, तर त्याला या देय रकमेवर १८ टक्के दराने व्याज लिलाव मंजूर झाल्याच्या दिनांकापासून ३० दिवसापर्यंत आकारायचे असते. जर त्याने ही रक्कमही भरली नाही तर खरेदी रकमेवर १० टक्के दंड वसूल करावयाचा असतो.

उर्वरित पंच्याहत्तर टक्के रक्कम लिलाव मंजूर झाल्याच्या दिनांकापासून ४५ दिवसात भरणा करावी लागते. संबंधीत खरेदीदार ही रक्कम ४५ दिवसात भरणा करू शकला नाही, तर त्याला या रकमेवर १८ टक्के दराने व्याज लिलाव मंजूर झाल्याच्या दिनांकापासून ७५ दिवसापर्यंत आकारायचे असते. जर त्याने त्यातही कसूर केला तर खरेदी रकमेवर १० टक्के दंड वसूल करावयाचा असतो.

## मैदानी लिलाव

प्रधान मुख्य वनसंरक्षक, (वन बल प्रमुख) म.रा. नागपूर यांचे परिपत्रक क्रमांक कक्ष.१६/ए.२/प्रक्र ५३/नस्ती क्रमांक ३/१९१ दिनांक २८ मे २०१९ अन्वये इमारती वनोत्पादनाचे चार लिलावांत अविक्रीत राहिलेले गट चौथ्या लिलावानंतर उघड पध्दतीने लिलाव करण्याबाबत सूचना देण्यांत आलेल्या आहेत. त्याअनुषंगाने अशा गटांची माहिती तयार करून त्याची प्लॉटनुसार गट यादी तयार करावी.



### १) लिलाव दिनांक निश्चित करणे

उपरोक्त प्रमाणे गट यादी तयार झाल्यानंतर त्याचा साग व अन्य इमारती वनोत्पादनाचा गोषवारा काढून त्याप्रमाणे किती दिवस मैदानी लिलावाचे आयोजन करावयाचे आहे. त्यानुसार संक्षिप्त विक्री सूचना तयार करून प्रसिध्दी व माहिती अधिकारी यांना प्रकाशित करण्याकरीता पाठविण्यात यावी. जेणे करून जास्तीत जास्त खरेदीदार सदर मैदानी लिलावात भाग घेतील.

### २) गट लावणे

उपरोक्त प्रमाणे मैदानी लिलावाचे गट वेग वेगळ्या प्लॉटमध्ये असल्यामुळे खरेदीदारांना गट पाहणे सोयीचे जाईल याकरीता सदर गटांवर लाल पताका लावण्यांत याव्यात.

### ३) गट यादी तयार करणे

गट यादी तयार झाल्यानंतर सदर गट यादीची भौतिक तपासणी संबंधीत अधिकारी यांचे कडून करवून घेण्यांत यावी. भौतिक तपासणीनंतरच सदर गट यादी लिलावाचे दोन ते तीन दिवस अगोदर विक्री आगारात विक्री करण्यांसाठी देण्यात यावी.

### ४) बोलीपत्रके

मैदानी लिलावात विक्रीकरीता ठेवण्यांत आलेल्या गटांचे बोलीपत्रक तयार करणे आवश्यक आहे. लिलावादरम्यान सहाय्यक वनसंरक्षक यांचेकडून सदर बोलीपत्रकावर लिलावात प्राप्त झालेली बोली व खरेदीदारांचे नाव नोंदवून दिनांकीत स्वाक्षरी केली पाहिजे. त्यावर दोन साक्षीदारांच्या स्वाक्ष-या घेणे आवश्यक आहे.

### ५) अपेक्षित किंमत

मैदानी लिलावात ठेवण्यांत आलेल्या इमारती वनोत्पादन गटांच्या अपेक्षित किंमतीची नोंदवही वेगळ्याने तयार करावी. त्यात लिलाव घेणारे अधिकारी यांची स्वाक्षरी असावयास पाहिजे.

### ६) इमारती वनोपजाचा मैदानी लिलाव

मैदानी लिलावादरम्यान संबंधीत अधिकारी यांनी प्रत्यक्ष उपस्थित राहून लिलाव करावा. तसेच लिलावाचे वेळेस सदर गट कोणत्या खरेदीदाराने किती रकमेस खरेदी केलेला आहे याची नोंद निर्धारित किंमतीच्या नोंदवहीला घेतली पाहिजे व त्यावर संबंधीत अधिकाऱ्याने स्वाक्षरी केली पाहिजे.

### ७) लिलावाचे निकाल पत्र

ज्या इमारती गटांना अपेक्षित किंमत किंवा त्यापेक्षा जास्त किंमत प्राप्त झालेली आहे अशा गटांचे लिलाव निकालपत्र लिलावाच्या शेवटच्या दिवशी प्रसिध्द करावयास पाहिजे. ज्या गटांना अपेक्षित किंमतीपेक्षा कमी किंमत प्राप्त झालेली आहे. अशा गटांची माहिती तयार करून वरिष्ठ कार्यालयास मंजूरीकरीता प्रस्ताव सादर करण्यांत यावा. त्यांचेकडून सदर प्रस्तावास मंजूरी प्रदान झाली त्या दिनांकापासून सदर दोनवारचे विक्री निकालपत्र प्रसिध्द करण्यांत यावे.

## ४. निष्कासनाबाबत सूचना

### अ) झाडाची तोड

१. झाड कापण्यापूर्वी झाडाचे बुडाजवळ शिरा (बटरेस) असल्यास त्या कुन्हाडीने छाटून सपाट कराव्यात.
२. झाड शक्यतोवर जमीनीलगत कापावे. थुटांची उंची १५ सें.मी. पेक्षा अधिक असू नये.
३. झाड आन्यानेच कापावे.
४. तोडलेल्या झाडाचे थुटास उत्तम फुटवे येण्यासाठी नेमून दिलेल्या ठिकाणी थुटांचे ड्रेसिंग करावे.
५. झाड पाडल्यानंतर प्रथम सर्व लहान-मोठ्या फांद्या कापून मुख्य खोड मोकळे करावे.
६. क्रॉस कर्टिंग नेहमी आन्यानेच करावी.

### ब) लॉगिंग

लॉगिंग मार्क देण्यासाठी खडूचा वापर पुढील प्रमाणे करावा :-

१. लॉगिंग मार्क खडूच्या तीन समांतर रेषांद्वारे द्यावेत.
२. दोन समांतर रेषांमधील अंतर २ सें.मी. असावे.
३. मध्य रेषा नेमके कापण्याच्या ठिकाणी असावी.
४. मध्य रेषा बाजूच्या दोन्ही रेषांपेक्षा दुप्पट लांबीची असावी.

### क) मोजमापाची पध्दत

१. मोजमाप करण्यापूर्वी फाटे व नगाचे दोन्ही टोकास गेरू, शेण व मातीचे घट्ट मिश्रण लावावे.
२. नगाची उंची मोजण्यासाठी ७.५ मी. लांबीचा व मध्य गोलाई मोजण्यासाठी १.५ मी. लांबीचा टेप वापरावा.
३. लांबी मोजतांना नगाचे टोक तिरपे किंवा कटलेले असल्यास दोन टोकामधील कमीत कमी लांबी मोजावी.
४. नगाची लांबी ५ सें.मी.च्या पटीमध्ये मोजावी. म्हणजेच माप घेताना एकमस्थानी १ ते ४ आल्यास ० घ्यावा व ६ ते ९ आल्यास ५ घ्यावा. म्हणजेच एकमस्थानी ०

किंवा ५ आकडा घेऊन लिहावे. जसे लांबी नोंदविताना ३.६५ मी., ३.६६ मी. ३.६७ मी., ३.६८ मी., ३.६९ मी. असल्यास ती फक्त ३.६५ मी. अशी नोंदवावी.

५. फाट्याची गोलाई मध्यभागी सालीवरून व ईमारती नगाची गोलाई मध्य भागी ६ इंच (१५ सें.मी.), रुंदीची साल पुर्णपणे काढून मोजावी.
६. नगाचे मध्यभागी गाठ व इतर कोणताही फांदीजन्य दोष असल्यास मध्य शेंड्याकडील निमुळत्या व मध्य वेढी नोंदवावी. फाट्याचे बाबतीत वरील परिस्थिती शेंड्याकडील बाजूला जेथे दोष संपतो त्या ठिकाणी वेढी सालीवरून घ्यावी.
७. फाट्याचे मोजमाप केल्यावर वनवृत कार्यालयाद्वारे तयार केलेले कोड क्रमांक फाट्याचे खिळासटने अंकीत करावेत. तसेच फाट्याचे मोजमापाचा अनुक्रमांक अंकीत करावा.
८. नगाचे मोजमाप घेतांना नगावर नग क्रमांक, लांबी, मध्य गोलाई व घनफळ खिळासटने अंकीत करावे व पार्सींग हॅमर मारावे.
९. नगावर किंवा फाट्यावर अंकीत करावयाचे अंक स्पष्ट दिसण्यासाठी खिळासेटला डांबर लावून त्याचा वापर करावा.
१०. तोड केल्यावर त्याचे नग घडवून मोजमाप केल्यावर ते ओढणावळ करण्यापूर्वी थुटावर मार्कींग नंबर व त्या झाडापासून उत्पादित करण्यात आलेल्या नगाची संख्या खिळासटने अंकीत करावी व फेलींग हॅमर मारावे.

## ड) वाहतूक

१. साग फाटे, साग ईमारत, आडजात ईमारत व चॉक टिंबर यांच्या वेगवेगळ्या थप्प्या वाहतूकीसाठी जंगल डेपोवर तयार ठेवाव्यात.
२. जळाऊ बीट हे निष्कासन रस्ता किंवा कंपार्टमेंट / कुप हद्दीवर रचून ठेवावे.



## ५. लॉगिंगबाबत सविस्तर सूचना

### अ) साग इमारत :

१. तोडलेल्या झाडाच्या बुडाच्या टोकापासून पोकळ भागाचा अंदाज घेवून तो वेगळा करण्यासाठी चॉक मार्क घ्यावा. पोकळ नगाची लांबी १ मीटर पर्यंत असल्यास जास्त भाग पोकळ असल्यास तेवढा पोकळ भाग कापून पूर्णपणे वेगळा करून त्यांस निम्नदर्जाचे इमारती नग म्हणून वर्गीकृत करावे.

२. पोकळ भाग काढल्यानंतर चॉक मार्क देताना पुढीलपैकी कोणताही दोष आढळल्यास तो ज्या ठिकाणी सुरु होतो त्या ठिकाणी चॉक मार्क घ्यावा.

जसे :-

अ) वाकडेपणा

ब) गोलाईमध्ये होणारी एकदम घट

क) नैसर्गिक ढोली / मृत गाठ / पक्षांचे घरटे

ड) कोवळ्या वाढीची सुरुवात

(नगाचे बुडाजवळ भागास फुगीरणा (बटरेस) अथवा नाली असल्यास त्यांस दोष समजू नये.)

३. झाडाच्या मुख्य खोडाला फांद्या फुटून झाड दुभागलेले असल्यास, फांद्या जिथून फुटतात (फॉर्किंग) तेथे चॉक मार्क घ्यावा. पुढील दोन फांद्यांचे नग घडवितांना सूचना क्रमांक १ ते २ मध्ये नमूद केलेली पध्दती अवलंबवावी.

४. अनुक्रमांक २ मधील सूचनांनुसार चॉक मार्क दिल्यानंतर तयार होणारा इमारती नग ६.०० मी. पेक्षा लांब असल्यास बाजारपेठेत मागणी असलेले लांबी वर्ग लक्षात घेऊन नग कापावा. जास्त लांब नग काढत असतांना उर्वरीत नग ग्राहकोपयोगी राहिल याची दक्षता घेण्यात यावी.

उदा. (१) ६.६० मी. लांब नगास ५.६० मी. वर न कापता ४.४० मी. व २.२० मी. लांबीचे दोन नग घडवावेत.

(२) ७ मी. लांब नगास ५.६० मी. व १.४० मी. लांबीचे दोन नग घडावेत.

**ब) सागेत्तर इमारत नग :**

१. इमारती नग तयार करतांना पुढील प्रजातीचे नग काढू नयेत - पळस, धोबन, महारुख, कुंभी, कारई, कुसूम, शहारा, मोहा, धामन, धोगर, आवळ इत्यादी (या सर्व प्रजातीचे फक्त जळाऊ भारच तयार करावेत.)
२. ४६-६० सें.मी. या गोलाई वर्गाचे गराडी प्रजातीचे नग फाटे म्हणून काढण्यात यावेत.
३. ऐन, बिजा, शिवण, सिसम, कसई, मोखा, चिचवा, तिवस, भेरा, हलदू, कळम, धावडा, बेहडा, सुर्या, मोखा, रोहण, किन्ही, पारड इ. प्रजातीचे मध्य गोलाई ४५ सें.मी. व लांबी १.२० मी. पेक्षा अधिक असलेले इमारती नग काढावेत. नगाची कमाल लांबी ६.०० मी. असावी. (ऐन या प्रजातीच्या जास्त लांब नगाची मागणी असल्यामुळे या प्रजातीचे लांब नग काढताना नग सरळ व दोषरहित असावेत.)
४. झाड तोडल्यानंतर झाडाचे बुडाचे टोकापासून त्यात पोकळ भाग आल्यास त्यांचा अंदाज घेवून तो वेगळा करण्याकरीता चॉक मार्क घ्यावा.
  - १ पोकळ भाग कापून काढल्यानंतर चॉक मार्क देताना नगातील दोष पारखून त्यानुसार निर्दोष नग घडविण्यासाठी लॉगींग मार्कींग घ्यावी.  
चॉक मार्क देतांना पुढील बाबींचा विचार करावा.
    - अ) वाकडेपणा
    - ब) गोलाईमध्ये होणारी एकदम घट
    - क) नैसर्गिक ढोली / मृतगाठ / पक्षाचे घरटे
  - २ झाडाचे खोड दुभागून फांद्या असल्यास ज्या ठिकाणी खोड दुभागून फांद्या चालू होतात, तिथे कापून लाकडाचा अपव्यय टाळावा व दुभागलेल्या भागास फॅशनिंग करून आकार द्यावा.
  - ३ बिजा या प्रजातीची पूर्णपणे साल काढावी.

**क्र. १) साग फाटे - गोलाई वर्ग १६-२५ सें.मी.**

१. फाट्यामध्ये दोनपेक्षा अधिक वाक असू नयेत. प्रत्येक वाकाकरीता जास्तीत जास्त अंतर ५ सें.मी. प्रति मीटर लांबीपेक्षा जास्त असू नये. उदा. ३ मीटर लांब फाट्यात एक वाक असल्यास जास्तीत जास्त वाक (दोनीही टोकास सरळ टेप लावला असता टेप पासून वाकचे जास्तीत जास्त अंतर) १५ सें.मी. पर्यंत राहिल. याच फाट्यात दोन वाक असल्यास सरासरी जास्तीत जास्त वाक १० सें.मी. स्विकाराह राहिल.

२. या गोलाई वर्गातील फाटे तयार करतांना त्यांची किमान लांबी ३. मी व कमाल लांबी ६.०० मी. पर्यंत असावी. (परिपक्व झाडाचे फांद्यांपासून २ मी. लांबीचे व २० सें.मी. पेक्षा अधिक गोलाईचे फाटे काढता येईल.)

फाट्याचा बुडाजवळचा पोकळपणा व्यासाच्या १/३ पर्यंत स्विकारार्ह समजावा. फाटा ३ मीटर पेक्षा लांब निघत असल्यास त्यातील १.२ मीटर लांबीचा पोकळ तुकडा कापून वेगळा करावा. तथापि फाट्यातील पोकळ भाग कापल्याने फाटा ३ मीटरपेक्षा आखूड निघत असल्यास पोकळ भाग कापू नये.

### क्र.२) साग फाटे गोलाई वर्ग – गोलाई वर्ग २६-३५ सें.मी.

१. फाट्यामध्ये दोन पेक्षा जास्त वाक असू नयेत. (वाकाचे जास्तीत जास्त अंतर गोलाई वर्ग १६-२५ मधील सुचना क्र.१ नुसार)
२. या गोलाई वर्गातील फाटे तयार करतांना त्यांची किमान लांबी २ मीटर व कमाल लांबी ६.०० मीटर पर्यंत असावी.
३. बुडाजवळ फाटा पोकळ, करपाळ इ. दोषयुक्त असल्यास त्याचा १.२ मीटर लांबी तुकडा काढावा. तथापि हा भाग कापल्याने फाटा २ मीटर पेक्षा आखूड होत असल्यास दोषयुक्त भाग कापू नये.

### क्र.३) साग फाटे – गोलाई वर्ग ३६-४५ सें.मी.

१. फाट्यामध्ये शक्यतोवर एका पेक्षा जास्त वाक असू नयेत. फक्त अपवादात्मक परिस्थितीत दोन वाक स्विकारार्ह होतील. वाकाचे जास्तीत जास्त अंतर वर्ग १६-२५ मधील सुचना क्र.१ नुसार)
२. या गोलाई वर्गातील फाटे तयार करतांना त्यांची किमान लांबी १.५० मीटर व कमाल लांबी ६.०० मीटर पर्यंत असावी.
३. बुडाजवळ फाटा पोकळ, करपाळ इ. दोषयुक्त असल्यास त्याचा १.२ मीटर लांबीचा तुकडा वेगळा काढावा. तथापि हा भाग कापल्याने फाटा १.५ मी. पेक्षा लहान होत असल्यास दोषयुक्त भाग कापू नये.
४. ज्या ठिकाणी फाटा ६.०० मी. पेक्षा जास्त लांब असेल अशा वेळी बाजारपेठेत मागणी असलेला मागणी वर्ग विचारात घ्यावा. मागणी असलेल्या लांबी वर्गात ५.६० मी., ४.४० मी., ३.५० मी., २.२५ मी., १.३५ मी., यांचा समावेश आहे. जास्तीत जास्त लांबीचा फाटा काढत असतांना उर्वरीत फाटा ग्राहकाचे उपयोगी राहिल याची दक्षता घेण्यात यावी.

उदा. १) ६.४० मी. लांब फाट्यास ५.६ मी. वर न कापता ४.४० मी. व २.००

मी. लांबीचे दोन फाटे घडवावेत.

२) ९ मी. लांब फाट्यास ५.६ मी. वर कापून ५.६ मी. व ३.४० मी. लांबीचे दोन फाटे तयार करावेत.

**ड.१) सागेत्तर फाटे – (गोलाई वर्ग १६–२५ सें.मी.)**

इतर प्रजाती फाटे काढतांना १६–२५ गोलाई वर्गाचे फाटे काढू नयेत.

**ड.२) सागेत्तर फाटे – (गोलाई वर्ग २६–३५ सें.मी.)**

१. साधारणतः २६–३५ सें.मी गोलाई वर्गात तिवस, गराडी, खैर, सिहना, धावडा व भेरा या प्रजातीचे फाटे उत्पादित करावेत. या शिवाय इतर प्रजातीचे या गोलाईवर्गाचे फाटे संबंधित उपवनसंरक्षक यांनी सूचना दिल्यानंतर उत्पादित करावेत.
२. फाट्याची लांबी किमान ३.०० मी. व कमाल ६.०० मी. असावी.
३. फाट्यामध्ये एक वाक चालू शकेल मात्र असे फाटे घराचे छतास लावण्यास उपयुक्त असावेत.
४. या गोलाई वर्गाचे फाटे वाक सोडून दोषरहित असावेत.
५. फाट्याचे बुडाजवळ दोष असल्यास १.२० मी. लांबीचा तुकडा कापून दोष दूर करावा.

**ड.३) सागेत्तर फाटे – (गोलाई वर्ग ३६–४५ सें.मी.)**

१. २६–३५ गोलाई वर्गात वर नमूद केलेल्या प्रजातीच्या व्यतिरिक्त इतर विक्री योग्य कठीण प्रजातीचे ही फाटे उत्पादित करावेत. जसे – ऐन, सुर्या, शिवण, मोखा, रोहन, पारड, काटे ऐन, कळंब इत्यादी.
२. ३६–४५ या गोलाई वर्गात बिजा प्रजातीचे फाटे काढू नयेत.
३. फाट्याची किमान लांबी २.५० मीटर व कमाल लांबी ६.०० मीटर असावी.
४. फाट्याचे बुडाजवळ दोष असल्यास १.२० मी. लांबीचा तुकडा कापून दोष दूर करावा.
५. या गोलाई वर्गाच्या फाट्यात जास्तीत जास्त एक वाक स्विकारार्ह राहिल.

**इ) सागवान चॉक टिंबर :**

१. इमारती सागवान नग व फाटे घडविल्यानंतर उर्वरीत खोड व फांद्यापासून प्रथम ३०

सें.मी. वर गोलाई असलेले विराण कामास उपयोगी सरळ व निर्दोष चॉक टिंबर म्हणून तयार करावेत.

२. सदर तुकड्याची किमान लांबी १.२० मी. असावी व २.मी पर्यंत सरळ असल्यास, तसे पूर्णतः एक तुकड्यात चॉक टिंबर म्हणून तयार करावेत.
३. चॉक टिंबर पासून विहित गोलाई वर्गानुसार थप्प्या तयार करावेत. थप्पीतील नगाची संख्या व त्यांचे घनमीटर नोंदवावे व त्याची सागवान रचित इमारती भर म्हणून विक्री करण्यात यावी.

**ग) सागवान रचित बीट :**

१. इमारती सागवान नग, सागवान फाटे व चॉक टिंबर काढल्यानंतर उर्वरित खोड फांद्या यापासून १५ सें.मी. चे वर गोलाईचे व १.२० मी. लांबीचे तुकडे तयार करून त्या पासून सागवान रचित बिट उत्पादीत करावेत.
२. रचित बिटाचे विक्री आगारात प्रचलित विहित गोलाई वर्गात वर्गीकरण करून विक्रीस ठेवण्यात याव्यात.

**ह) सागेत्तर जळाऊ बिट :**

१. इतर प्रजातीचे इमारती, नग, फाटे व चॉक टिंबर निष्कासित केल्यानंतर उरलेल्या खोडाचे व फांद्याचे भागापासून १.२० मी. लांबीचे तुकडे कापून त्यापासून जळाऊ भर तयार करावेत. जळाऊ भरातील जळाऊ तुकड्याची गोलाई २० सें.मी.चे वर असावी.
२. गराडी, धावडा, या प्रजातीचे जळाऊ भर तयार करावेत. जळाऊ भरातील जळाऊ तुकड्याची गोलाई २० सें.मी. चे वर असावी.
३. धोबन व पळस या प्रजातीचे जळाऊ भर एकत्रितपणे विक्री आगारात वेगळ्याने लावावेत.
४. सालई, मोवई या प्रजातीचे जळाऊ भर तयार करतांना त्यातील जळाऊ लाकडे ३० सें.मी. चे वरील गोलाईचे असावीत.

## ६. विक्री आगाराकरीता आर्थिक तरतूदी

वनवृत्त स्तरावर प्रत्येक सहा महिण्याचे कालावधीकरीता कुपातील उक्त्या कामाचे/बांबु कामाचे दर तसेच आगार व्यवस्थापना बाबत दर वनविभागाचे अधिकारी/जंकास संस्थेचे मान्यवर यांचे समक्ष ठरविण्यांत येतात. अध्यक्ष वेतन मंडळ तथा वनसंरक्षक (प्रादेशिक) गडचिरोली वनवृत्त, गडचिरोली यांचे पत्र क्रमांक कक्ष-३(३)/जंकास/४१०१ दिनांक २०/०२/२०२४ अन्वये दिनांक ०१/०१/२०२४ ते ३०/०६/२०२४ या कालावधीकरीता गडचिरोली/चंद्रपूर वनवृत्ताकरीता उक्त्या कामाचे/बांबु कामाचे दर तसेच आगार व्यवस्थापना बाबत दर निश्चित करण्यात आलेले आहे.

अ. क्र.	कामाचा प्रकार	दिनांक २५/०६/२०१० ते अधिसूचनेनुसार किमान रोज मजुरीचा दर		०१/०१/२०२४ ते ३०/०६/२०२४ करीता विशेष भत्ता वाढ प्रतिमाह रुपये	०१/०१/२०२४ ते ३०/०६/२०२४ करीता प्रतिदिन मजुरी रुपये
		प्रतिमाह	प्रतिदिन		
१	कुशल काम	६०००	२३०.७७	७३४३	५१३.१९
२	अर्धकुशल काम	५६००	२१५.३८	७३४३	४९७.८०
३	अकुशल काम	५२००	२००.००	७३४३	४८२.४२

अ.क्र.	कामाचा बाबवार तपशिल	मंजूर दर (रु.)																				
१.	<p><b>वाहतूक खर्च-</b></p> <p>फाटे व इमारती मालाची कुप ते सरळ विक्री डेपोपर्यंत किंवा कुप डेपो ते विक्री डेपोपर्यंत बैलगाडीने/ट्रॅक्टरने वाहतूक करणे</p> <p>अ) ० ते ३ कि.मी. चे आत</p> <p>ब) ३ कि.मी. पेक्षा जास्त अंतराकरीता ट्रॅक्टर/ट्रॅक्टरद्वारे वाहतूक करण्याकरीता उपवनसंरक्षक यांनी निविदा बोलावून विहित पध्दती प्रमाणे मंजूरी घावी.</p>	१०३९ घ.मी.																				
२.	<p><b>इमारती लाकूड ट्रकमध्ये भरणे व खाली करणे विभागीयरित्या वाहतूकिकरीता-</b></p> <table border="1"> <thead> <tr> <th>अ. क्र.</th> <th>अंतर</th> <th>इमारती लाकूड ट्रकमध्ये भरणे (प्रति घ.मी.)</th> <th>इमारती लाकूड ट्रकमधून खाली करणे (प्रति घ.मी.)</th> </tr> </thead> <tbody> <tr> <td>१</td> <td>० ते ५० किमी अंतराचे आत</td> <td>२०३</td> <td>१९७</td> </tr> <tr> <td>२</td> <td>५० ते १०० किमी अंतराचे आत</td> <td>२५७</td> <td>२६२</td> </tr> <tr> <td>३</td> <td>१०० ते १६० किमी अंतराचे आत</td> <td>२८६</td> <td>२८५</td> </tr> <tr> <td>४</td> <td>१६० किमी चे वर</td> <td>३६५</td> <td>३६९</td> </tr> </tbody> </table>	अ. क्र.	अंतर	इमारती लाकूड ट्रकमध्ये भरणे (प्रति घ.मी.)	इमारती लाकूड ट्रकमधून खाली करणे (प्रति घ.मी.)	१	० ते ५० किमी अंतराचे आत	२०३	१९७	२	५० ते १०० किमी अंतराचे आत	२५७	२६२	३	१०० ते १६० किमी अंतराचे आत	२८६	२८५	४	१६० किमी चे वर	३६५	३६९	
अ. क्र.	अंतर	इमारती लाकूड ट्रकमध्ये भरणे (प्रति घ.मी.)	इमारती लाकूड ट्रकमधून खाली करणे (प्रति घ.मी.)																			
१	० ते ५० किमी अंतराचे आत	२०३	१९७																			
२	५० ते १०० किमी अंतराचे आत	२५७	२६२																			
३	१०० ते १६० किमी अंतराचे आत	२८६	२८५																			
४	१६० किमी चे वर	३६५	३६९																			

जळावू बिट ट्रकमध्ये भरणे व खाली करणे विभागीयरित्या वाहतुकीकरीता			
अ. क्र.	अंतर	जळावू बिट ट्रकमध्ये भरणे (प्रति घ.मी.)	जळावू बिट ट्रकमधून खाली करणे (प्रति घ.मी.)
१	० ते २५ किमी अंतराचे आत	८१	८०
२	२५ ते ५० किमी अंतराचे आत	११३	१०९
३	५० ते १०० किमी अंतराचे आत	१४६	१५३
चॉक टिंबर ट्रकमध्ये भरणे व खाली करणे विभागीयरित्या वाहतुकीकरीता-			
अ. क्र.	अंतर	चॉक टिंबर ट्रकमध्ये भरणे (प्रति घ.मी.)	चॉक टिंबर ट्रकमधून खाली करणे (प्रति घ.मी.)
१	० ते २५ किमी अंतराचे आत	१६५	१६१
२	५० ते १०० किमी अंतराचे आत	२१२	२१४
३	<b>इमारती वनोपजाचे मोजमाप करणे-</b> इमारती वनोपज पसरविणे, मोजमाप करणे व इमारती नगावर डांबर वापरून खिळ्यांनी नंबर देणे.		७४ प्र.घ.मी.
४	<b>गट बांधणी करणे-</b> विक्रीकरीता इमारती वनोपजाची जातवार, वेढीवर्गावार, लांबी वर्गवार व दर्जावर गट लावणे.		३०७ प्र.घ.मी.
५	<b>ओढणावळ-</b> आगारात इमारती वनोपजाची ओढणावळ करणे.		२७५ प्र.घ.मी.
६	<b>लॉट नंबर देणे-</b> इमारती व जळावू बिटाचे गटावर गट क्रमांक व गटाचा तपशिल पॅटने लिहीणे. (रंगखर्चासहीत)		३२०६ प्र.शेकडा
७	<b>विग्री डेपो व्यवस्थापन खर्च-</b>		उपवनसंरक्षक यांनी आगाराचे क्षेत्र निश्चित करून त्यानुसार जास्तीत जास्त १० मनुष्य दिवस प्रति हेक्टर याप्रमाणे दर निश्चित करावे यासाठी संबंधीत उपवनसंरक्षक यांनी विक्री डेपोचे स्वतंत्र निरीक्षण करावे किंवा स.व.सं. यांचेकडून करवून घ्यावे.
८	<b>जाळ रेषा -</b> १० मीटर रुंदीची रेषा साफ करून जाळणे. ०३ मीटर रुंदीची रेषा साफ करून जाळणे.		४३४२ प्रति किमी २१८२ प्रति किमी

## नविन विक्री आगार तयार करणे

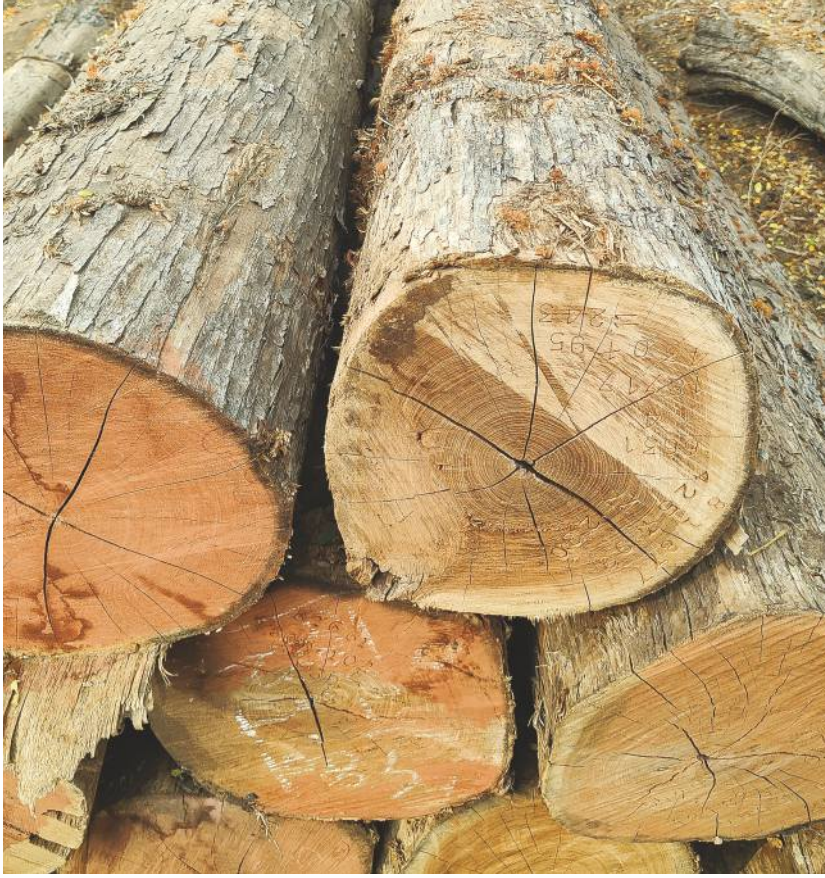
महाराष्ट्र वन नियमावली २०१४ मधील प्रकरणे VII वन-उपजाची वाहतुक (कलम ४१) चे (ई) वन आगारे, नियम ४३ आगारे आणि त्याचे प्रयोजन मधील तरतुदीनुसार निवड केलेल्या वनखंडात/सर्व्हे मधील उपलब्ध जागेवर तात्पुरते स्वरूपात कामाची निकड विचारात घेता विक्री आगार स्थापीत करण्याबाबत मंजूरी हे वनवृत्ताचे संबंधीत मुख्य वनसंरक्षक (प्रादेशिक) प्रदान करतील.



## ७. प्रमुख इमारती प्रजातींची ओळख

### १) सागवान (टिक) (*Tectona grandis*)

नविन कापलेल्या लाकडाचा चामड्याच्या वादीसारखा वास येतो. बाहेरील थर सॅपवूड असून त्याचा रंग पिवळसर-पांढरा असून या भागात ओलावा जास्त असतो. आतील मध्य भागाला हार्टवूड म्हणतात. याचा रंग सोनेरी तपकिरी, गडद तपकिरी असतो. कठोर, मजबूत, आकर्षक व तेलकट असतो. लाकूड घट्ट, दाणेदार, पृष्ठभाग गुळगुळीत असतो. त्यास मोठ्या प्रमाणावर 'ग्रोथ रिंग' दिसून येतात. साग लाकडाचा उपयोग फर्निचर, दरवाजे, खिडकी इत्यादि बनविण्याकरीता करण्यांत येतो.



(*Tectona grandis*)



(*Tectona grandis*)

## २) ऐन (साजा, सादळा, आसना) (*Terminalia tomentosa*)

साल मगरीचे पाठीसारखी खवले असलेली दिसते. साल नसल्यास सदर लाकडाला काटेसदृश्य गाठी असतात. लाकूड अग्निरोधक, खडबडीत, चव व वासरहीत ,तांबूस करड्या रंगाचे असते. गाभा कथ्था, काळसर रंगाचा असतो. तसेच सॅपवूड लालसर पांढरे, हलके तपकिरी असून लाकूड टिकाऊ असते. ऐन लाकडाचा उपयोग घरकामाकरीता फाटे, स्लिपर, जहाज बांधणी इत्यादिकरीता करण्यांत येतो.



(*Terminalia tomentosa*)

### ३) बिजा (बिवडा, पाले आसन) (*Pterocarpus marsupium*)

लाकूड मातीच्या रंगाचे, लाल पिवळसर झाक असलेले दिसते. रंधा मारल्यानंतर सोनेरी छटा दिसून येतात. पिंगट लाल-पिवळसर व त्या भोवती फिकट पिवळट रंग दिसतो. नव्या कापलेल्या झाडातून लाल रक्ताप्रमाणे रस पाझरताना दिसतो. लाकूड कठीण, जड, टिकाऊ, मध्यभागी पिवळसर रंग. बिजा लाकडाचा उपयोग औषधीयुक्त म्हणून तसेच दरवाजे, खिडकी इत्यादिकरीता करण्यांत येतो.



(*Pterocarpus marsupium*)

### ४) हलदू (*Haldina cordifolia*)

लाकूड पिवळ्या रंगाचे असून सॉफ्टवूड जास्त प्रमाणात असते. ग्रेन्स सरळ असतात. हार्टवूड गडद पिवळ्या रंगाचे असून हळुहळू लालसर तपकिरी रंगात परिवर्तित होते. हलदू लाकडाचा उपयोग दरवाजे, खिडकी, फर्निचर करीता होतो.



(*Haldina cordifolia*)

#### ५) करम, कळम

(*Mitragyna parviflora*)

लाकूड हलदूच्या लाकडाशी मिळते जुळते असून पांढुरक्या रंगाचे असते. साल हलदूपेक्षा पातळ असते. करम कळम लाकूड नरम असून त्याचा वापर जहाज, शेती अवजारे, खोकी, कोरीव काम करण्याकरीता होतो.



(*Mitragyna parviflora*)

#### ६) सिसम (*Dalbergia latifolia*)

याला रोजवूड, काळारुख म्हणतात. सॅपवूड पांढुरक्या रंगाचे असून हार्टवूड लालसर, काळसर, गडद लाल रंगाचे असते. याचा उपयोग फर्निचर, हस्तकला, कोरीव काम, ढोलकी, तसेच बंदुकीचा दांडा बनविण्याकरीता करण्यांत येतो.



(*Dalbergia latifolia*)

### ७) तेन्दु (*Diospyros melanoxylon*)

सॉफ्टवूड पांढरे व हार्टवूड गडद काळ्या रंगाचे असते. करडे व मध्यम कठीण लाकूड असते. फर्नीचर, दरवाजे, बंदुकीचा दांडा बनविण्याकरीता उपयोग करण्यांत येतो.



(*Diospyros melanoxylon*)

### ८) भेरा (*Chloroxylon swietenia*)

याला सॉटिनवूड म्हणतात. लाकूड कठीण असून तपकिरी रंगाचे असते. तंतू एकमेकात गुंतलेले असतात. तपकिरी पिवळसर, सोनेरी रंगाचे लाकूड चमकदार असते. याचा मुख्य उपयोग खाटीक करतात. मांस तोडण्यासाठी याचा कटींग बोड बनवला जातो, तसेच शेतीची अवजारे बनविण्यासाठी उपयोग केला जातो.

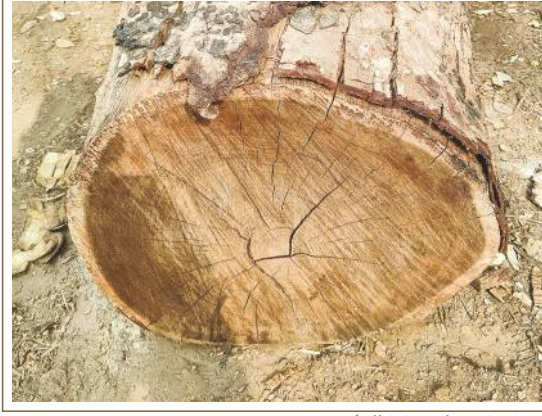


(*Chloroxylon swietenia*)

## ९) चिचवा

(*Albizia odoratissima*)

याला काळा शिरीष म्हणतात. लाकूड गडद तपकिरी रंगाचे असून हार्टवूड पट्टेदार असते. घरासाठी मयाली, दरवाजे, खिडक्या, टेबल, खुर्ची इत्यादिकरीता वापर करण्यांत येतो.



(*Albizia odoratissima*)

## १०) मोवई (*Lannea coromandalika*)

यास मोएन म्हणतात. नविन तोडीचे वेळी हार्टवूड फिक्कट लाल रंगाचे असते. कालांतराने लालसर तपकिरी रंगाचे होते. डिक आलेला असतो. कमी टिकावू, सेंट्रींगकरीता फळ्या, खोके, आग पेट्या इत्यादिकरीता सदर लाकडाचा उपयोग करण्यांत येतो.



(*Lannea coromandalika*)

एम. एल. गोडबोले, वनपाल यांचे कार्यानुभव व संकलन.

\* वरील माहिती शास्त्रीय नसून प्रजाती ओळखणे सुलभ व्हावे या दृष्टीने अनुभवांद्वारे देण्यांत आलेली आहे.

अधिक शास्त्रीय माहितीकरीता - ICFRE द्वारा 'Field Identification of Selected Timbers of India - A handbook' हे प्रकाशन इंटरनेटवर उपलब्ध आहे.

## ८. जोडपत्रे

जोडपत्र : १ कार्टिंग चालान/ट्रान्सीट चालान

गोवर्णमन्त महाराष्ट्र शासन, वन विभाग  
 Government of Maharashtra, Forest Department  
 प्रोसस नम्वर क्र. एस ३०/२०१५/प्र.क्र. ५४६/फ-३, दिनांक ३०-१-२०१६ सोबतचे सडपत्र क्र. 1



महाराष्ट्र शासन, वन विभाग  
 Govt. of Maharashtra, Forest Department  
 वनोपज वाहतूक चालान Forest Produce Transit Challan

शासकीय वनोपजकारिता For Government Forest Produce  
 वन-१९०६ Forest-1906  
 चालान क्र. Challan No. XXXXX  
 See-sec: 41 of the Indian Forest Act, 1927 and Rule 31 of the Maharashtra Forest Rules, 2014  
 वन्यजीव (संरक्षण) कायदा, १९७२ खाली वाहतूकसाठी For transport as per the Wildlife (Protection) Act, 1972

वन विभाग Forest Div.	परिक्षेत्र Range	निर्गत दिनांक Date of Issue
१. प्राधिकृत अधिकारी, त्यांचे आदेश क्र. व दिनांक/विल क्र. व दिनांक (येथे लागू असेल) Authorized Officer, Order No. and Date/ Bill No. and Date (if relevant)		
२. वनोपजाचे स्रोत Origin of Forest Produce कक्ष व कूप/आगार/ठिकाणाचा तपशील Compartment and Coupe/ Depot/Place	३. वाहनाचे प्रकार व नोंदणी क्र. Vehicle Type and Registration No.	
४. कोडे जाणवर (पूर्ण पत्ता) Destination (Full Address)	५. वाहतूकीचा मार्ग Route of Transit	
६. वाहनचालकाचे नाव व संपर्क क्र. Driver's Name and Contact No.	७. चालकाचे परवाना क्र. Driving Licence No.	

अ. क्र. Sr. No.	वनोपजाचा तपशील Description of forest produce (प्रजाती, वैज्ञानिक नाव, प्रत, लाट, नाग व इतर Species, Scientific name, grade, lot, log etc.)	कूप/डपोतील ओळख क्र. Coupe Depot ID Number	लांबी Length (मी. Mtr.) मोजमाप Measurement	वेढी/रुंदी/ width (सें.मी. cm.) मोजमाप Measurement	परिमाणा Quantity	युनिट घ.मौ./ कि.ग्रा./ सें. Unit cu.mt./kg./ Nos. शेर remarks	तफावत असल्यास नवीन मोजमाप नमुद करावे Record new measurement in case of difference व शेर Remarks
1.							
2.							
3.							
4.							
5.							
6.							
7.							
8.							
9.							

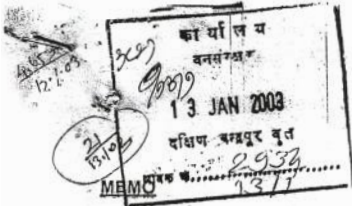
आकडे इंग्रजीत वापरवे एकूण लॉग/नाग Total logs/items	एकूण Total :	फरक असलेले नगांची संख्या Number of items having difference in measurement
ठिकाण/Place दिनांक/Date	हस्ताक्षराचा निशाण मुद्रा/Seal Imprint of hammer used	वाहतूक चालान जारीकर्ता प्राधिकारी यांची स्वाक्षरी Counter-signature of authority issuing Transit Challan नाव, पदनाम व संपर्क क्र. Name, Designation & Contact No.
वाहन चालकांची स्वाक्षरी /Driver's Signature		प्राप्त करणा-यांची/आगार अधिका-यांची दिनांकित स्वाक्षरी Signature with date name & designation of receiver/Depot Officer देवक क्र. Voucher No.







जोडपत्र : ५ - ग्रेडिंग रूल्स



SUB. :- **Unified rules for grading of timber-  
Introduction of additional quality  
classes for grading of timber in  
Nagpur Circle**  
No. Desk-1/4/Sale/ 6000  
Nagpur, Dated - 27<sup>th</sup> Dec. 2002

- 1.0 The existing unified rules for grading of timber and firewood were introduced in the Forest Department of Maharashtra in 1978 vide the then Chief Conservator of Forests, Maharashtra State, Pune's memo no. Desk-12/Grading Rules/230 dated 23-9-1978. These rules laid down specifications for ply grade, trade I & trade II quality timber. The power to prescribe specifications for the inferior quality material, where necessary, was delegated to the respective Conservators of Forests.
- 2.0 In Nagpur Circle, all timber is at present being graded into four quality classes, i.e. - quality I, quality II, quality III and quality IV. Presumably, these four classes were introduced in Nagpur Circle pursuant to the above instructions from the then Chief Conservator of Forests, Maharashtra State, Pune.
- 3.0 During the last twenty years or so, the rates of timber and its usage pattern have undergone a sea change. The material which was earlier being extracted as firewood commands a much higher value now as timber. Consequently, material inferior to quality IV is also being extracted now as timber.
- 4.0 In the circumstances above, there is an urgent need to introduce additional quality classes for grading of timber and to prescribe specifications for such additional quality classes.
- 5.0 Considering the matter in its entirety, it has been decided to introduce two additional quality classes for grading of timber in Nagpur Circle. As a result, timber will be graded in six quality classes in Nagpur, from now onwards. The detailed specifications for all the six quality classes are enclosed for information and further necessary action.
- 6.0 The Depot staff and the labourers engaged in grading of timber and preparation of lots will have to be educated about the above change. The DCF's (all) are, therefore, requested to arrange suitable training for the staff and labourers, simultaneous with the introduction of six quality classes.

Encl: - As above.

*Sd/-*  
Chief Conservator of Forests (T),  
Nagpur Circle, Nagpur

To  
Dy. C. F.'s (All),  
Nagpur Circle

Copy submitted to Addl. PCCF (Production and Management), M.S. Nagpur for favour of information.

Copy forwarded with compliments to CCF (T) (All) / CF (T) (All) for information.

*[Signature]*  
Chief Conservator of Forests  
(Territorial), Nagpur

GRADING RULES FOR TIMBER LOGS ANNEXTURE IX

Sr. No.	Particulars about the specification or defect	Permissible extent for the quality						Trade IV	Remarks
		P-I	P-II	P-III	T-I	Trade II	Trade III		
1	3 Length	2 m. & over	1.5 m. & over	1.5 m & over	1.5 m & over	1.5 m & over	1.5 m & over	1.5 m & over	10
2	Girth	120 cms & over	90 cms & over	90 cms & over	60 cms & over	60 cms & over	45 cms & over	45 cms & over	
3	Bend (i) No. of bends in every 3 m of length (ii) Extent of bend in every 3 M of length (Deviation from them straight line drawn between the two ends of logs.)	1	1	1	1	1	1	More than 10 cms	More than 10 cms
4	Buttresses and flutes not exceeding 10 cms in depth after Fashioning.	Nil	1	2	1	2	2	More than 2 but Less than 5	More than 2 but Less than 5
	2.5 cms deep flute permissible up to ½ length for Log.								
5	Surface Crack	1 cm Deep cracks upto 1/3 length and not to exceed No.6	1 cm Deep cracks in defect	1 cm Deep cracks defect	1 cm Deep cracks no defect	1 cm Deep cracks upto 1/3 length	1 cm Deep cracks no defect	upto 2.5 cracks upto 1/3 Length	upto 2.5 cracks upto length of 1/3
6	Split & Shake	13 Cms. Per 3 M of Length on both end	10% of total length of log	10% of total length of log	10% of total length of log	10% of total length of log	2.5 % of total length of log	upto 30% of total length	upto 50% of total length of 4.

-2-

1	2	3	4	5	6	7	8	9	10
7	Cup Shake	visible on both end of log upto 3 cms from the centre heart	visible on both end of log upto 10cms from the centre heart	Not to exceed 1/4 of diameter of the log	Not to exceed 1/4 of diameter of the log	Not to exceed 1/4 of diameter of the log	Not to exceed 1/4 th diameter	Not to exceed 1/4 th diameter	
8	Twist in degrees per 3 M Length of log	Not allowed	5°	5°	30°	45°	45°	over 45°	
9	Knots per 3 M. length 10 g. (Deed and live)	5 cm Dia and 2 in number (Deed & live)	5 cm Dia and 3 in number	10 cm Dia & 3 in number	10cm Dia and 3 in number	15 cm Dia and 3 in number	Exceed 5 in number	Exceed 5 in number	
10	Hollows and rots.	5 cm Dia & 10 cm deep the log is with-out knots	10 cms dia	15 cm dia	5 cm dia	10 cm dia	10 cm deep dia	15 cm dia	
11	Foundsi diameter per 3 M. length of logs	2.5 cm. deep over 75 cm. length	2.5 cm deep over 1 m. length	2.5 cm dgep over 1 m. length	5 cm deep upto 1 M.length	10 cm deep upto 1 M.length			
12	Taper per 30 cm dia per 3 M. of Length	2.5 cm	5 cm	10 cms	10 cms	10 cms	15 cms	15 over	

Note-- The grading rate for qualities below Trade II will be as per the existing practices upto further orders.

Sd/  
Chief Conservator of Forests,  
Maharashtra State.

--: मुख्य कनसरासक (प्रादासक), नागपूर थाय कायालय :-

प्रशिष्ट-1

हजारती मालाच्या वाक्येण करिता प्रदीप विस

FR, FR

	ग्रेड-1	ग्रेड-2	ग्रेड-3	ग्रेड-4	ग्रेड-5	ग्रेड-6
अक. नमोदरिच इत्यावा प्रकार	ग्रेड-1	ग्रेड-2	ग्रेड-3	ग्रेड-4	ग्रेड-5	ग्रेड-6
1	3	4	5	6	7	8
1 लाली	1.5 मि से वर	1.5 मि से वर	1.5 मि से वर	1.2 मि से वर	1.2 मि से वर	1.2 मि से वर
2 गोलई	60 से मि आणि वर	60 से मि आणि वर	45 से मि आणि वर	45 से मि आणि वर	45 से मि आणि वर	45 से मि आणि वर
3 (अ) 3 मि लांबीत एकुण वाक (बी) प्रदि मि लांबीस वाकाचे अतर	1 15 से मि	1 20 से मि	1 20 से मि	1 20 से मि	1 20 से मि	1 20 से मि
4 वडोट अत्यानतर 10 से मि खोसोपर्वत अतलेला फुगीरपणा (क्यू वस आणि फ्युटस)	1	2	2 ते 5	2 ते 5	मर्यादा नाही	मर्यादा नाही
5 गूळ नागदरिस तडा (सफुचंसे कॅक)	1 से मि खोलीपर्वत दोष नाही पण लांबीचा 1/3 लांबीपर्वत 2.5 से मि खोलीचे 6 तडे चालेल	ग्रेड-1 प्रमाणे	पुण लांबीचा 1/2 नांबीपर्वत 2.5 से मि खोलीचे 6 तडे चालेल	पुण लांबीचा 1/2 लांबीपर्वत 5 से मि खोलीचे 6 तडे चालेल	पुण लांबीचा 1/2 लांबीपर्वत 10 से मि खोलीचे 6 तडे चालेल	मर्यादा नाही
6 रिस्ट बटिंग शंक	एकुण लांबीचा 10 टक्के लांबी पर्वत	एकुण लांबीचा 25 टक्के लांबीपर्वत	एकुण लांबीचा 1/3 लांबी पर्वत	एकुण लांबीचा 1/3 लांबी पर्वत	एकुण लांबीचा 50 टक्के लांबीपर्वत	मर्यादा नाही
7 खकमा (व्य शंक)	नागाच्या व्यासाचा 1/4 पर्वत	ग्रेड 1 प्रमाणे	ग्रेड 1 प्रमाणे	व्यासाचा 1/4 फेस जास्त पण 1/3 फेस कर्ण	व्यासाचा 1/4 फेस जास्त पण 1/2 फेस कर्ण	व्यासाचा 1/2 फेस जास्त

क्र	नगरवरील पोषाचा प्रकार	ग्रेड-1	ग्रेड-2	ग्रेड-3	ग्रेड-4	ग्रेड-5	ग्रेड-6
1		3	4	5	6	7	8
8	घीळ (टिवट लांबीसाठी)	30*	45*	45*	45* पेढा जास्त	45* पेढा जास्त	45* पेढा जास्त
9	ग्रीकठपणा व मुर्त	5 से.मि. व्यास 1 मि. लांबी पर्यंत	10 से.मि. व्यास 1 मि. लांबी पर्यंत	10 से.मि. व्यास 2 मि. लांबी पर्यंत	15 से.मि. व्यास 2 मि. लांबी पर्यंत	नगाच्या 1/2 व्यासापर्यंत (नगाच्या फक्त एकाच टोकाला पोकळपणा अनुष्येय राहिल)	नगाच्या 1/2 पेढा जास्त व्यासापर्यंत किंवा नगाच्या दोन्ही टोकाला पोकळपणा असेल तर
10	3 मि. लांबीसाठी-गाट (जिवंत व नेटले)	10 से.मि. व्यासापर्यंतच्या 3 गाठी	15 से.मि. व्यासापर्यंतच्या 3 गाठी	15 से.मि. व्यासापर्यंतच्या 5 गाठी	15 से.मि. व्यासापर्यंतच्या 5 गाठी	15 से.मि. व्यासापर्यंतच्या कितीही गाठी	म्हणता नाही
11	प्रत्येक 3 मिट. लांबीसाठी जळवा	5 से.मि. खोली 1 मि. लांबीसाठी	10 से.मि. खोली 1 मि. लांबीसाठी	ग्रेड-2 प्रमाणे 1/3 पर्यंत खोली	नगाच्या व्यासाच्या 1/2 पर्यंत खोली	नगाच्या व्यासाच्या 1/2 पर्यंत खोली	नगाच्या 1/2 पेढा जास्त खोली किंवा 2 मि. पेढा जास्त लांबी पर्यंत
12	निमुळसेप (टिवट) प्रत्येक 3 मि. व्यासा 30 से.मि. व्यासा प्रमाणे	5 से.मि.	10 से.मि.	15 से.मि.	15 से.मि.	20 से.मि.	म्हणता नाही

मुख्य वनसञ्चक (शादीशिक).

नागपूर

जोडपत्र : ६ - लॉट रजिस्टर



Govt. of Maharashtra  
Revenue & Forest Department  
Dy. Conservator of Forest Transport & Marketing, Ballarshah  
FOREST DIVISION \_\_\_\_\_

Depot

### LOT REGISTER

Sr. No. (1)	Depot No. (2)	Length in cm (3)	Girth in cm (4)	Volume in M <sup>3</sup> (5)	Remarks (6)
					<p><b>Note :</b> A line should be drawn across the register as soon as a lot is complete. The following docket should be filled up thereafter in stages.</p> <p>Lot No. :</p> <p>Species :</p> <p>Length Class :</p> <p>Girth Class :</p> <p>No. of Loge :</p> <p>Volume :</p> <p>Totalled by :</p> <p>Date of Auction :</p> <p>Sale price :</p> <p>Name of Purchaser :</p> <p>Details of Payment :</p> <p>Release Order No. :</p> <p>Date of Delivery :</p> <p>Signature of Purchaser :</p>













▶ वनसंरक्षक,  
वाहतुक व विपणन  
विभाग  
सत्कार सोहळा  
2024

▶ वनसंरक्षक,  
वाहतुक व विपणन  
विभाग  
अधिकारी  
कर्मचारी 2024



▶ वनसंरक्षक,  
वाहतुक व विपणन  
विभाग  
सत्कार सोहळा  
2024

